

**La différenciation des syndromes selon les JING LUO est une méthode qui détermine et analyse quel méridien et quel Organe Entrailles sont impliqués en fonction des signes et des symptômes des méridiens et de leurs Organes Entrailles correspondant.**

# Diagnostic différentiel JING LUO

**La différenciation des syndromes selon les JING LUO est une méthode qui détermine et analyse quel méridien et quel Organe Entrailles sont impliqués en fonction des signes et des symptômes des méridiens et de leurs Organes Entrailles correspondant.**

Ce document est constitué à partir de compilation d'informations publiques, ne se substitue en aucune façon aux supports de formation officiels. Le Diffuseur ne pourrait être tenu responsable des erreurs qu'il pourrait contenir.

Le diffuseur ne pourrait être tenu pour responsable des conséquences qui pourraient provenir d'une mauvaise interprétation, compréhension, mal utilisation, des informations contenues dans ce document, il décline toute responsabilité légale quant aux éventuelles erreurs ou omissions, ainsi que pour tout hypothétique dommage qui pourrait être interprété comme étant la conséquence directe ou indirect des informations consignés dans ce document. Les personnes qui utilisent les contenus de ces documents le font sous leur entière responsabilité.

Ce document ne permet que de prendre connaissance avec différentes composantes de la Médecine Traditionnelle Chinoise.

Il n'a pas pour but d'éloigner les personnes de la médecine et des professionnels de santé. La consultation d'un praticien en Médecine Traditionnelle Chinoise ne saurait remplacer le suivi médical habituel ou en cours, ni se substituer aux traitements en cours. Seul votre médecin peut décider de l'arrêt ou de la modification d'un traitement médical.

# SHOU TAI YIN : Poumon

## Maladies sur le trajet du méridien

- douleur sur le trajet du méridien,
- douleur au creux sus-claviculaire,
- douleurs aux épaules, au dos et sur le bord antérieur de la face interne du bras,
- douleur au creux sus-claviculaire pouvant être si aigu que le patient crisper ses mains sur la poitrine avec vision trouble,
- froid ou chaleur au creux sus-claviculaire, au dos et sur le bord antérieur de la face interne du bras,
- engourdissement de l'épaule et de l'avant-bras sur le trajet du méridien, etc

## Maladies de la gorge, de la trachée, du nez et du poumon

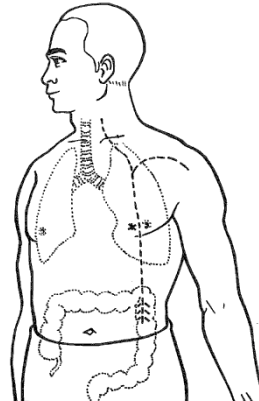
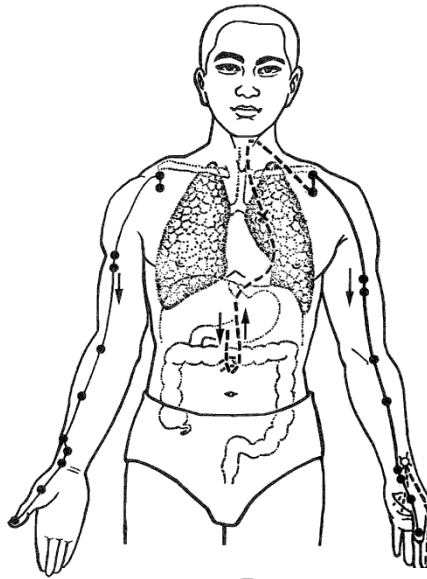
- maladies fébriles externes fièvre et crainte du froid avec ou sans transpiration
- obstruction nasale, céphalée,
- toux, dyspnée, asthme, essoufflement, souffle court,
- hémoptysie,
- douleur et gonflement de la gorge, etc.

## Maladies du système urinaire

- pollakiurie,
- couleur anormale des urines,

## Maladies du thorax:

- oppression, plénitude et distension de la poitrine, etc.



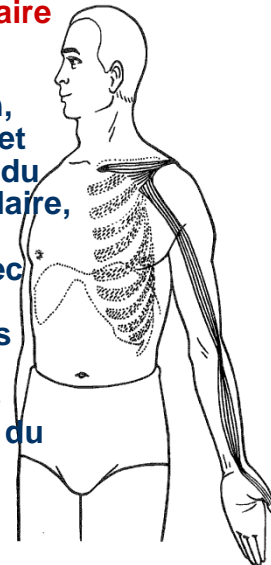
## Manifestations cliniques du vaisseau LUO

- Syndrome de plénitude (SHI):
  - sensation de chaleur ou de brûlure au poignet et à la paume de main.
- Syndrome de déficience (XU):
  - bâillement,
  - souffle court, essoufflement,



## Manifestations cliniques du Méridien Tendino. Musculaire

- difficulté de préhension,
- douleurs, contractures et tiraillements sur le trajet du Méridien Tendino Musculaire,
- dans les cas graves avec douleurs violentes contractures musculaires aux hypocondres, hémoptysie par reflux de l'énergie, pleurite, abcès du poumon.



# SHOU YANG MING : G.I.

## Maladies sur le trajet du méridien:

- douleur sur le trajet du méridien,
- douleur de la nuque, gonflement de la nuque,
- douleur ou atteinte motrice de la face antérieure (antéro-externe) de l'épaule et du bord antéro externe du membre supérieur,
- dyskinésie (= difficulté de mouvement) digitale,

## Maladies de la tête, de la partie antérieure de la tête, du visage, du front

- sensation de chaleur et gonflement de la joue

## Maladies de la gorge

- douleur et gonflement de la gorge, etc.

## Maladies de la bouche et des dents

- soif, bouche sèche,
- dentalgie, douleur aux dents inférieures,

## Maladies du nez:

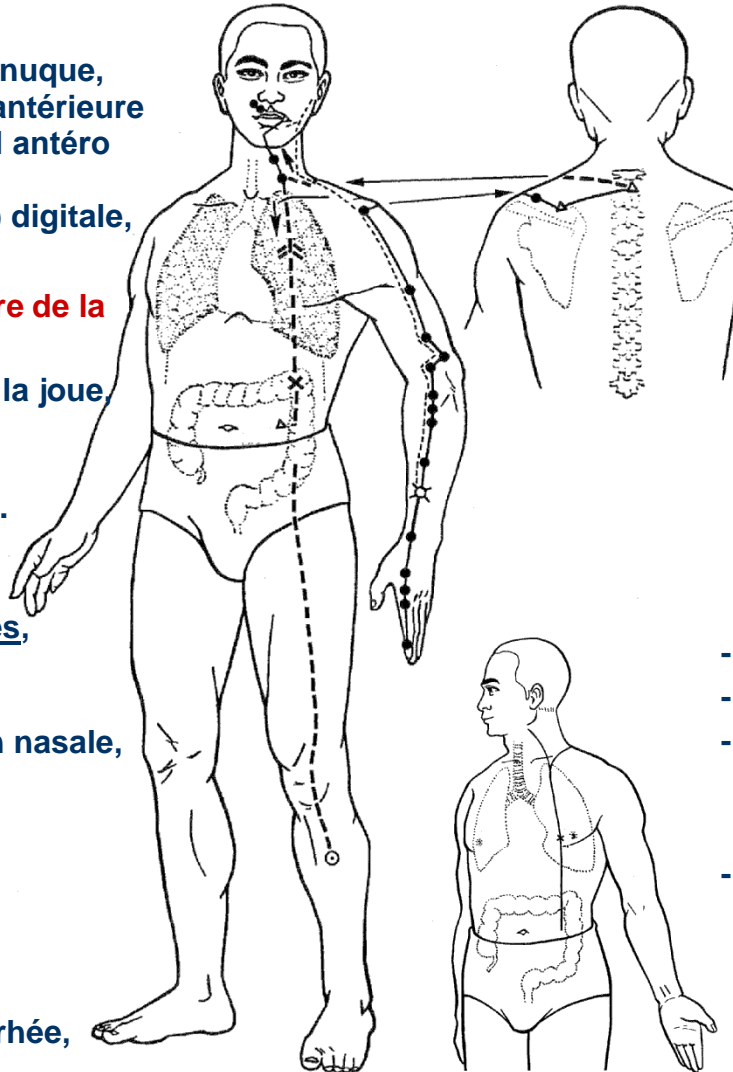
- écoulement nasal (liquide), obstruction nasale,
- épistaxis, etc.

## Maladies des yeux:

- conjonctivite aiguë, douleurs oculaires, etc. Maladies des oreilles

## Maladies du système digestif:

- douleur abdominale, borborygmes, diarrhée, constipation, dysenterie, etc.



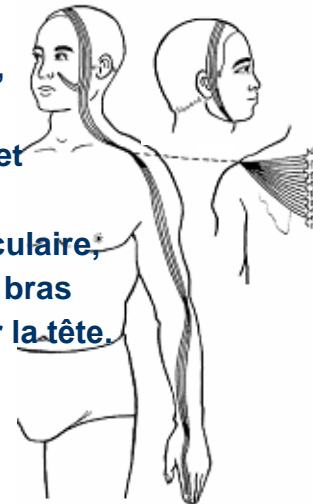
## Manifestations cliniques du vaisseau LUO

- Syndrome de plénitude
  - carie dentaire, dentalgie,
  - surdité.
- Syndrome de déficience
  - sensation de froid aux dents,
  - sensation d'oppression à la poitrine et au diaphragme, blocage et obstruction de l'énergie du méridien qui ne circule pas librement, absence d'appétit.



## Manifestations cliniques du Méridien Tendino-Musculaire

- difficulté de préhension,
- douleurs, contractures,
- tiraillements, spasmes et raideur sur le trajet du Méridien Tendino-Musculaire,
- impossibilité de lever le bras et l'épaule, et de tourner la tête.



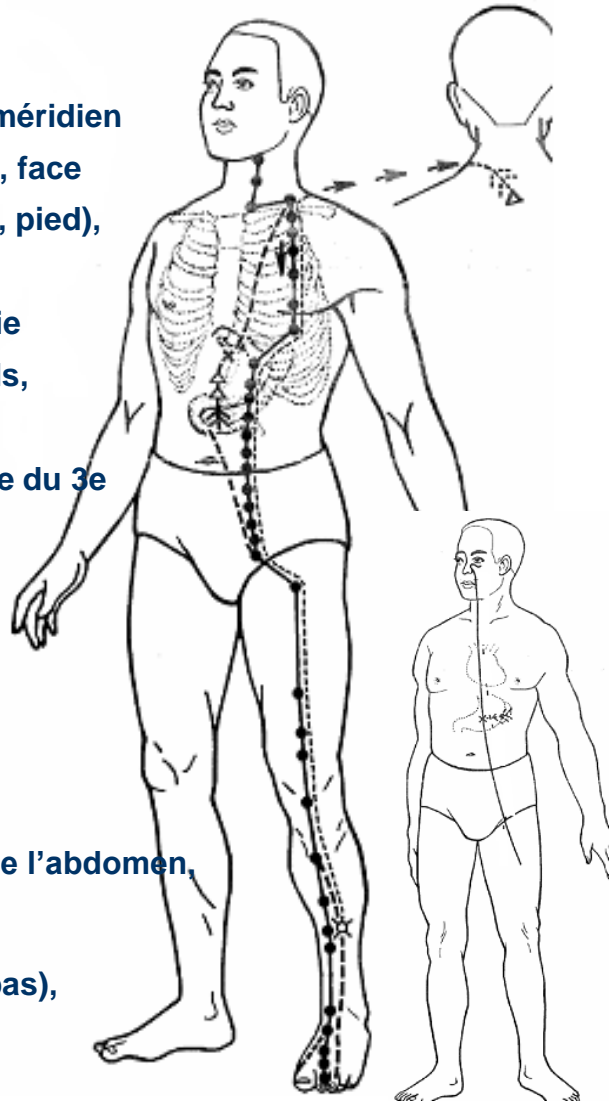
# ZU YANG MING : Estomac

## Maladies sur le trajet du méridien

- douleur ou atteinte motrice sur le trajet du méridien (thorax, sein, abdomen, aine, cuisse, genou, face antéro-externe du tibia, jambe, dos du pied, pied),
- douleur de distension aux seins,
- sensation de froid ou de chaleur sur la partie antérieure du corps, aux jambes et aux pieds,
- douleur et gonflement de la rotule,
- enflure, rougeur et douleur du pied, akinésie du 3e orteil.

## Maladies de l'Estomac et des Intestins

- plénitude et distension de l'épigastre et de l'abdomen,
- borborygmes,
- gastralgie,
- polyphagie (avec faim même après les repas),
- vomissements, etc.



## Maladies de la tête, du front et de la face

- enflure de la nuque,
- paralysie faciale (déviation de la bouche et des yeux),
- céphalée,

## Maladies des yeux

- douleurs oculaires, etc.

## Maladies du nez

- épistaxis, rhinite,
- sécheresse au nez,

## Maladies de la gorge:

- gonflement et douleur de la gorge

## Maladies de la bouche et des dents

- dentalgie,
- éruptions labiales, furoncle ou abcès aux lèvres et à la langue,

## Maladies fébriles

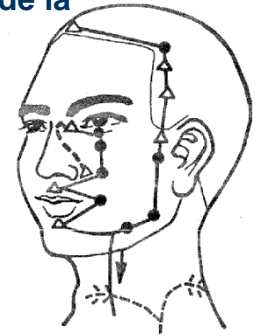
- fièvre,

## Maladies mentales:

- DIAN KUANG, délire,
- agitation, etc.

## Divers:

- œdème, ascite,
- urines jaunes,
- malaria,
- coma,
- palpitations dues à l'effroi



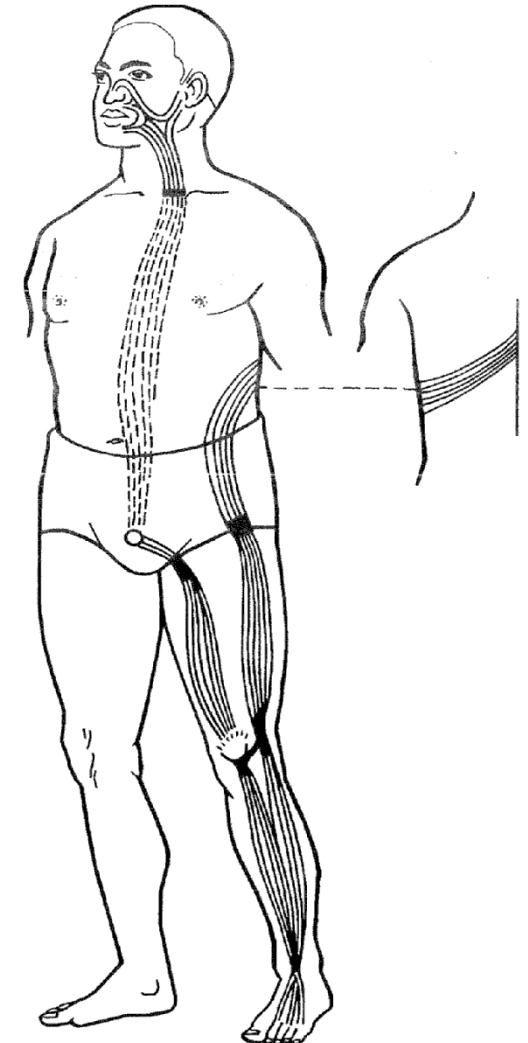
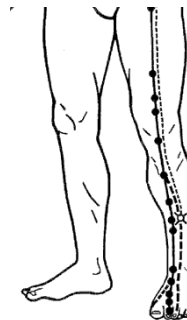
# ZU YANG MING : Estomac

## Manifestations cliniques du Méridien Tendino-Musculaire

- manque de force et douleur de contracture du 3e orteil irradiant à la jambe,
- sensation de raideur du pied, impossibilité d'étendre le pied,
- douleur de contracture et gonflement dans la région antérieure de la cuisse,
- hernie,
- spasmes et contractures des muscles et des tendons de l'abdomen s'étendant jusqu'à la clavicule et la joue, avec déviation brusque (de la bouche,
- en cas de froid pervers impossibilité de fermer les paupières,
- en cas de chaleur perverse relâchement des tendons avec impossibilité d'ouvrir les paupières,
- en cas de froid dans les muscles de la joue contractures musculaires avec tic du coin des lèvres,
- en cas de chaleur : relâchement des muscles avec déviation de la bouche.

## Manifestations cliniques du vaisseau LUO

- syncope par trouble de l'énergie,
  - douleur et gonflement de la gorge,
  - aphonie soudaine.
  - Syndrome de plénitude
  - DIAN KUANG.
  - Syndrome de déficience
- atrophie, relâchement, et faiblesse musculaires de la jambe et du pied.



# ZU TAI YIN : Rate

## Maladies sur le trajet du méridien

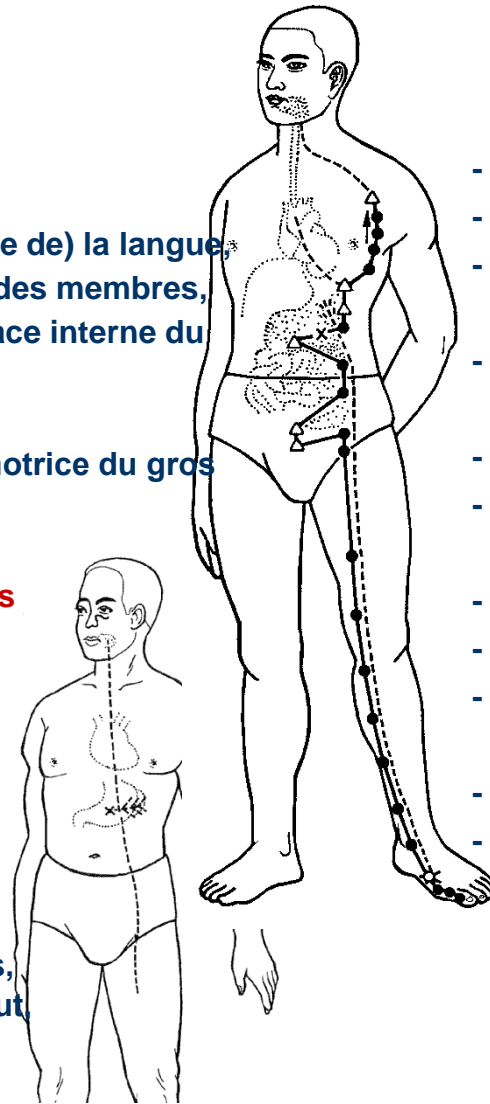
- douleurs le long du trajet du méridien,
- douleur de la mâchoire ou de la joue,
- atteinte motrice, douleur et raideur de (la racine de) la langue,
- asthénie aux membres, atrophie des muscles des membres,
- douleur, gonflement et refroidissement de la face interne du membre inférieur (jambe, genou, cuisse),
- œdème de la jambe et du pied.
- impossibilité d'utiliser le gros orteil, atteinte motrice du gros orteil, etc.

## Maladies urogénitales, maladies gynécologiques

- dysurie, urines rares,
- œdème, etc.

## Divers

- sensation de fatigue et de lourdeur de la tête, du corps et des membres,
- asthénie générale, fatigue, lassitude, manque de force, faiblesse,
- impossibilité de mettre en mouvement le corps,
- incapacité de s'allonger, difficulté à tenir debout,
- dysphorie / agitation anxieuse (XIN FAN)
- fièvre, etc.



## Maladies de l'Estomac, de la Rate et des Intestins

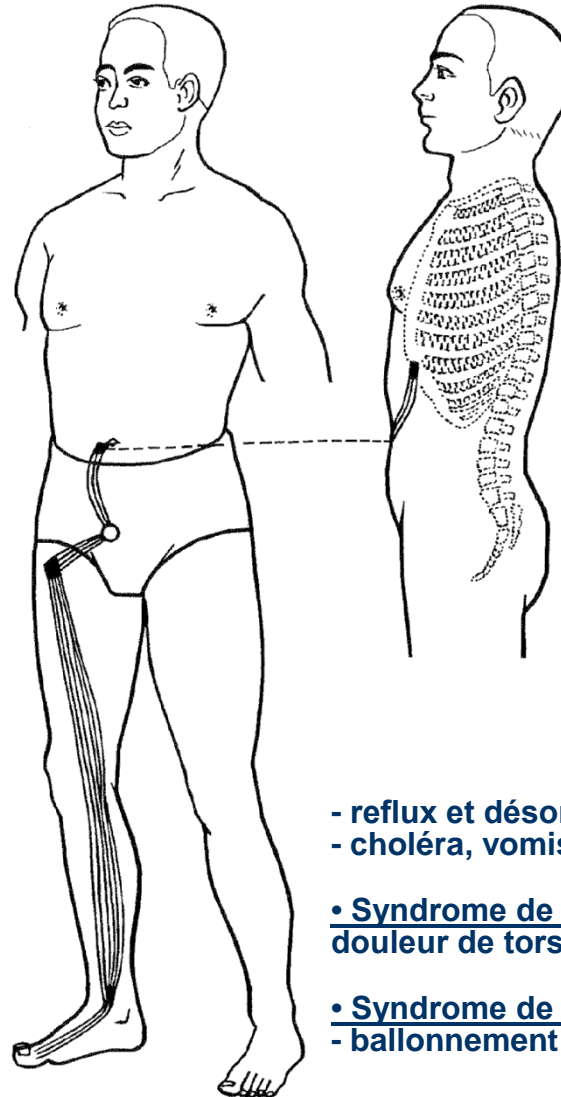
- anorexie,
- indigestion,
- gastralgie, douleur à l'épigastre, douleur aiguë à l'épigastre,
- éructations, vomissements, vomissements après avoir mangé,
- jaunisse, ictère,
- douleur de distension à l'épigastre et à l'abdomen, diarrhée, selles molles, dysenterie,
- borborygmes,
- distension abdominale,
- distension abdominale soulagée par la défécation et les éructations,
- tumeur abdominale,
- maladie de la région ombilicale, etc.



# ZU TAI YIN : Rate

## Manifestations cliniques du Méridien Tendino-Musculaire

- manque de force du gros orteil,
- douleur du gros orteil irradiant vers la malléole interne avec spasme musculaire,
- douleur osseuse à l'intérieur du genou, au condyle interne du tibia,
- douleur à la racine et l'intérieur de la cuisse irradiant vers le haut et vers le bas,
- douleur de contracture aux organes génitaux externes pouvant irradier en haut au nombril et aux côtes, et même à la poitrine et la colonne vertébrale.



## Manifestations cliniques du vaisseau LUO

- reflux et désordre de l'énergie:
- choléra, vomissement en haut et diarrhée en bas.
- Syndrome de plénitude  
douleur de torsion, douleur colique dans l'abdomen.
- Syndrome de déficience  
- ballonnement abdominal.





# SHOU SHAO YIN : Cœur

## Maladies sur le trajet du méridien

- douleurs sur le trajet du méridien,
- douleur, froid ou chaleur sur le bord postérieur de la face interne du membre supérieur,
- douleur, engourdissement, refroidissement sur le bord postéro-interne de l'avant-bras,
- douleur et chaleur aux paumes de main.

## Maladies du thorax

- plénitude thoracique,
- douleur thoracique,
- douleur aux hypocondres, etc.

## Maladies du Cœur

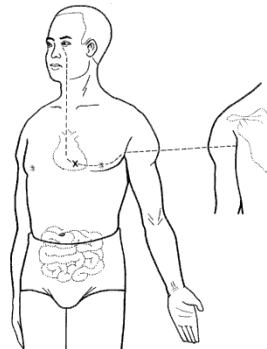
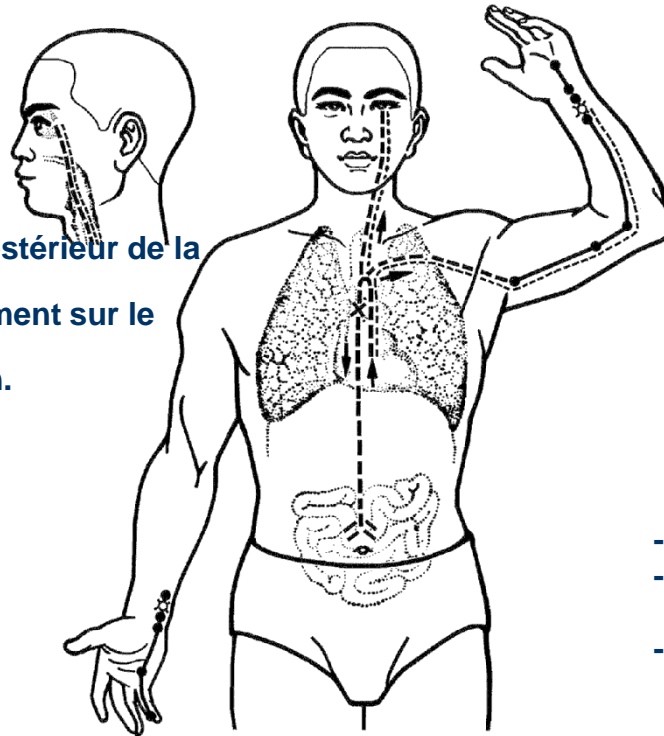
- douleurs précordiales,
- douleurs cardiaques,
- angine de poitrine,
- palpitations,
- syncope, etc.

## Maladies mentales:

- DIAN KUANG,
- agitation,
- insomnie, etc.

## Divers:

- fièvre,
- céphalée,
- sécheresse à la gorge,
- soif, soif avec envie de boire,
- vertiges,
- jaunisse, yeux jaunes,
- transpirations nocturnes, etc.



## Manifestations cliniques du vaisseau LUO

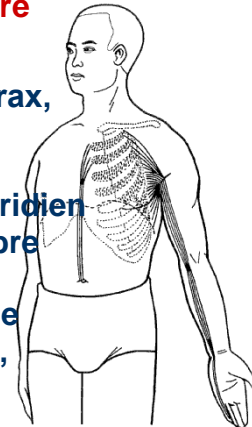
### Syndrome de plénitude

- plénitude et distension dans la région de la poitrine et du diaphragme.

Syndrome de déficience  
aphasie.

## Manifestations cliniques du Méridien Tendino-Musculaire

- contractures à l'intérieur du thorax,
- masses dures sous le cœur à la région épigastrique (FU LIANG),
- maladies le long du trajet du Méridien Tendino-Musculaire sur le membre supérieur,
- contracture avec impossibilité de flexion et d'extension du coude,
- manque de force sur le trajet du Méridien Tendino-Musculaire,
- douleur, crampe et spasme irradiant le long du Méridien Tendino-Musculaire,
- dans les cas graves : modifications organiques, hémoptysie, expectorations purulentes, évolution défavorable.



# SHOU TAI YANG : I.G

## Maladies sur le trajet du méridien (membre supérieur, épaule, omoplate, cou, nuque, arrière de la tête, tête)

- douleurs sur le parcours du méridien,
- douleur, gonflement et engourdissement sur le trajet du méridien,
- douleur de l'épaule comme si elle était arrachée,
- douleur du bras comme s'il était fracturé,
- douleur de la nuque, de l'épaule, du cou et sur la face postéro-externe du bras et de l'avant-bras (en position radius vers l'avant),
- raideur du cou et de la nuque,
- douleur de la nuque,
- douleur du cou et de la joue,
- gonflement de la joue,
- gonflement du menton,
- douleur du menton,
- douleur et gonflement de la mâchoire inférieure et du cou avec impossibilité de rotation de la tête

## Maladies des yeux

- larmoiement, yeux jaunes,

## Maladies des oreilles

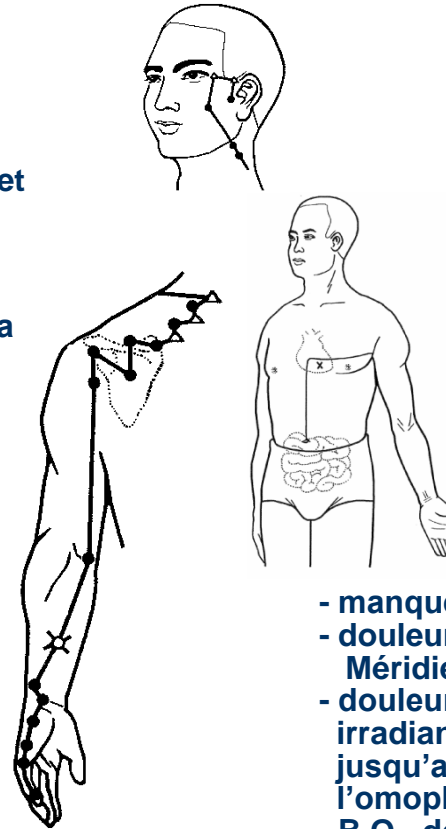
- B.O., surdité

## Maladies de la gorge

- enflure et douleur de la gorge

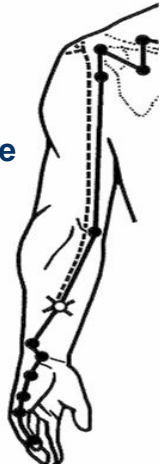
## Divers

- douleur et distension de l'abdomen inférieur impliquant les lombes et les testicules,
- jaunisse,
- ulcérations buccales et linguales,
- Maladies fébriles.
- Maladies mentales



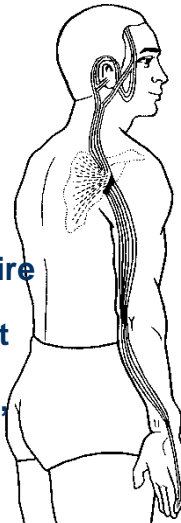
## Manifestations cliniques du vaisseau LUO

- Syndrome de plénitude
  - faiblesse articulaire, atrophie atteinte motrice du coude.
- Syndrome de déficience
  - verrues cutanées.



## Manifestations cliniques du Méridien Tendino-Musculaire

- manque de force de l'auriculaire,
- douleur dans les régions traversées par le Méridien Tendino-Musculaire,
- douleur du coude en arrière de l'épi trochlée, irradiant sur le bord interne du bras, montant jusqu'au bord postérieur de l'aisselle, allant à l'omoplate et à la nuque,
- B.O., douleur aux oreilles irradiant au maxillaire inférieur et au menton,
- vision trouble : il faut fermer les yeux pendant un moment pour voir clairement les objets,
- contracture musculaire du cou et de la nuque,
- atrophie des tendons,
- gonflement du cou, abcès et furoncles sur la nuque



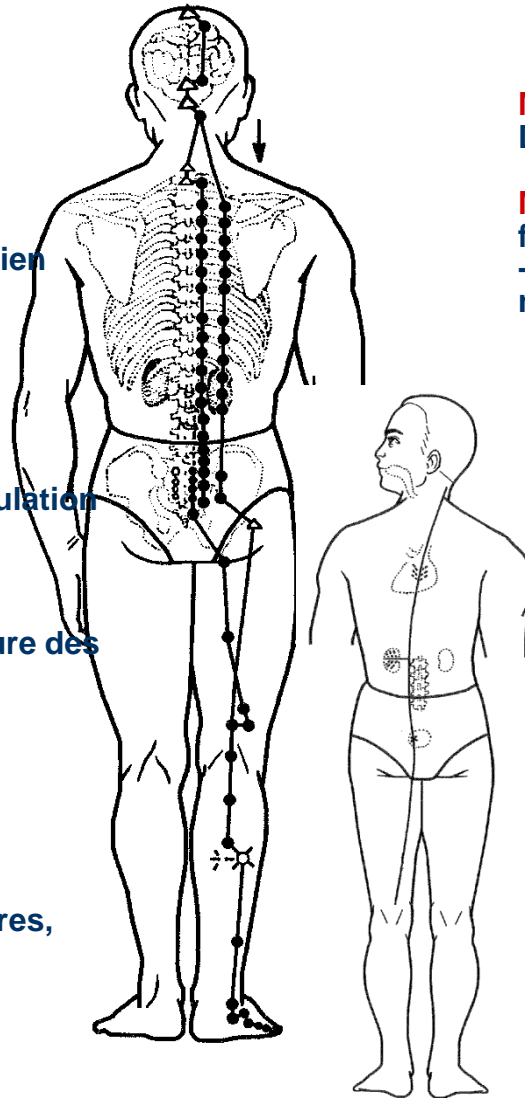
# ZU TAI YANG : Vessie

## Maladies sur le trajet du méridien

- douleur sur le trajet du méridien (fontanelles, vertex, occiput, nuque, dos, région lombaire, région sacrée, bord postérieur du membre inférieur, cuisse, creux poplité, muscle gastrocnémien jumeaux, jambe, pied., petit orteil),
- céphalée,
- douleur et raideur de la nuque,
- atteinte motrice sur le trajet du méridien (lombes, colonne vertébrale, articulation de la hanche, articulation du genou, creux poplité, pied, petit orteil),
- dysfonctionnement du petit orteil,
- contracture du gastrocnémien (jumeaux), contracture des tendons du creux poplité (comme noué),
- impossibilité de plier la cuisse, etc.

## Maladies des yeux

- larmoiement, larmoiement au vent, douleurs oculaires, douleur de distension dans les yeux,
- coloration jaune des yeux (sclérotique jaune),



## Maladies mentales

DIAN KUANG, délire, etc

## Maladies fébriles

fièvre et crainte du froid,  
- obstruction nasale, écoulement nasal,

## Maladies des Organes Entrailles Cf points SHU du dos maladies de l'Estomac et des Intestins,

- hémorroïdes,
- maladies de l'appareil urogénital,
- rétention urinaire, énurésie, dysurie,
- B.O.,
- épistaxis

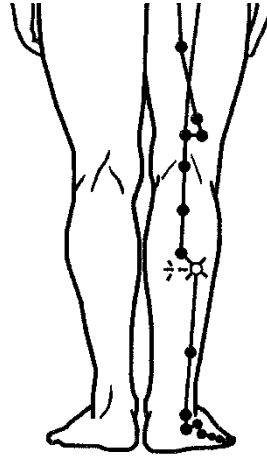
## Divers

- douleur et distension du bas-ventre,
- opisthotonos,
- épilepsie,
- aphasie par apoplexie,
- hémiplégie,
- malaria,

# ZU TAI YANG : Vessie

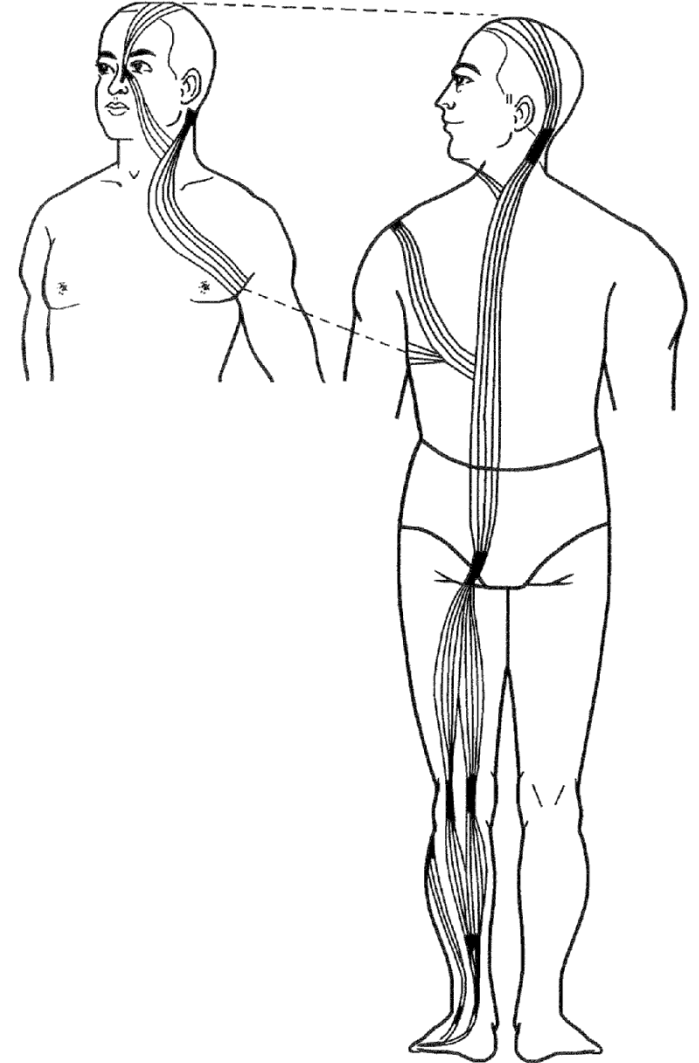
## Manifestations cliniques du vaisseau LUO

- Syndrome de plénitude
  - obstruction nasale,  
écoulement nasal limpide et clair,
  - céphalée,
  - douleur du dos.
- Syndrome de déficience
  - écoulement nasal limpide et clair,
  - épistaxis.



## Manifestations cliniques du Méridien Tendino-Musculaire

- manque de force du petit orteil,
- gonflement et douleur irradiant du petit orteil,
- contracture dans le creux du genou,
- contracture et spasme des muscles de la nuque, du dos et des lombes,
- incapacité à lever le bras et l'épaule,
- douleur dans le creux axillaire et le creux sus-claviculaire qui empêche le patient de bouger le bras,
- douleur de tiraillement dans le creux sus-claviculaire empêchant de bouger de droite à gauche et de gauche à droite.



# ZU SHAO YIN : Reins

## Maladies sur le trajet du méridien

- douleurs le long du trajet du méridien,
- douleur et sensation de chaleur au creux de la voûte plantaire, refroidissement des pieds, atrophie musculaire et faiblesse du membre inférieur, faiblesse des membres inférieurs avec impossibilité de rester debout longtemps,
- douleur de la colonne lombaire et de la face postéro-interne de la cuisse,
- douleur de la face interne de la cuisse, de la face postérieure de la jambe et de la plante du pied, sensation d'inconfort en position assise,
- sécheresse et sensation de chaleur de la langue, chaleur de la bouche, soif.,
- douleur au thorax, etc.

## Maladies urogénitales et des organes génitaux externes, maladies gynécologiques

énurésie, pollakiurie,

- œdème,
- émissions nocturnes, impuissance,
- règles irrégulières, etc.

## Maladies du Poumon

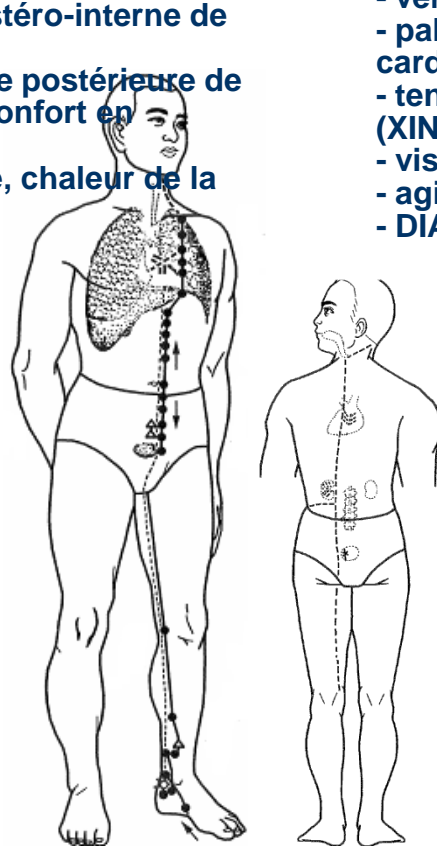
- toux, hémoptysie, toux avec expectorations contenant du sang,
- souffle court, dyspnée, asthme,

## Maladies de la gorge

- sécheresse et sensation de chaleur à la langue et à la gorge,
- douleur et gonflement de la gorge, etc.

## Maladies des Reins

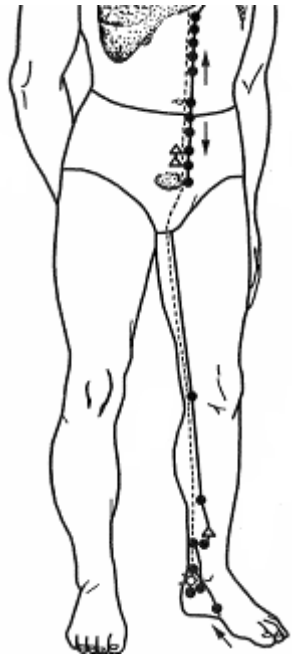
- maladies de la région lombaire, douleur à la colonne lombaire, lombalgie,
- syndrome WEI (flaccidité), atrophie musculaire et faiblesse des membres inférieurs, œdème,
- teint foncé, sombre, noir,
- vertiges,
- palpitations de peur, palpitations, douleur cardiaque,
- tendance à la colère, dysphorie / agitation anxieuse (XIN FAN),
- vision trouble,
- agitation,
- DIAN KUANG, etc.



## Divers

- distension abdominale,
- troubles des selles, constipation, selles molles,
- diarrhée, diarrhée chronique, dysenterie, faim sans envie de manger, anorexie, nausées,
- vomissements,
- patient si affamé qu'il a l'impression que son cœur est suspendu dans l'air,
- jaunisse,
- somnolence.

# ZU SHAO YIN : Reins

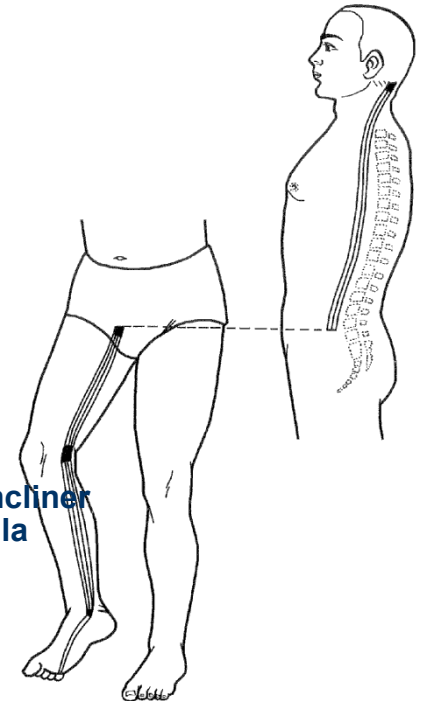


## Manifestations cliniques du vaisseau LUO

- Reflux de l'énergie du méridien:
- dysphorie / agitation anxieuse (XIN FAN), oppression thoracique.
- Syndrome de plénitude
- troubles des urines et des selles: constipation, rétention d'urine, dysurie.
- Syndrome de déficience
- douleurs lombaires.

## Manifestations cliniques du Méridien Tendino-Musculaire

- douleur et crampe le long du trajet du méridien,
- spasmes et contractures dans les régions traversées par le Méridien Tendino-Musculaire, particulièrement au niveau des membres inférieurs,
- crampe en dessous du pied,
- paralysie spasmodique,
- impossibilité d'incliner le corps ou le membre du côté opposé à l'atteinte impossibilité d'incliner le corps vers l'arrière (vers l'avant) si l'atteinte se situe sur la face antérieure du tronc (sur la face postérieure du tronc),
- pronostic défavorable si les spasmes sont trop violents ou trop fréquents,
- épilepsie,
- opisthotonos.





# SHOU JUE YIN : M.C

## Maladies sur le trajet du méridien

- douleurs dans les régions traversées par le méridien,
- spasme et contracture du membre supérieur, du bras et du coude,
- sensation de chaleur à la paume des mains,
- tumeur sous l'aisselle, gonflement et douleur au creux axillaire,

## Maladies du thorax

- plénitude au thorax et aux hypocondres,
- oppression thoracique,
- douleur thoracique, etc.

## Maladies du Cœur

- teint rouge,
- palpitations,
- douleur cardiaque, angine de poitrine, etc

## Maladies mentales

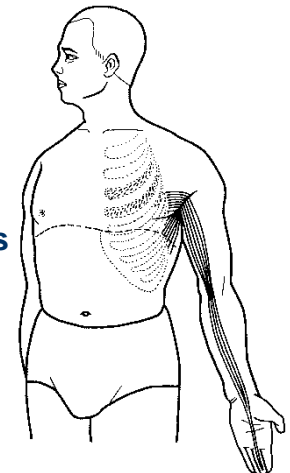
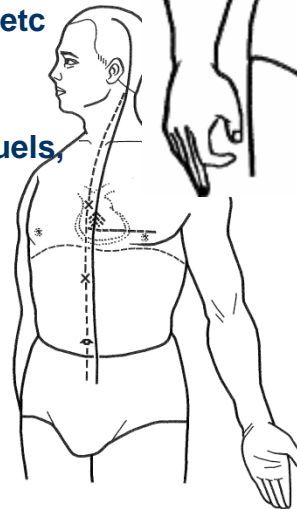
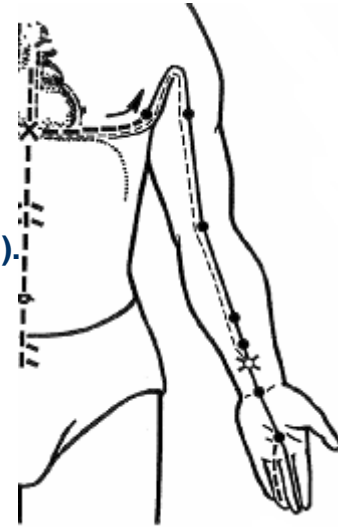
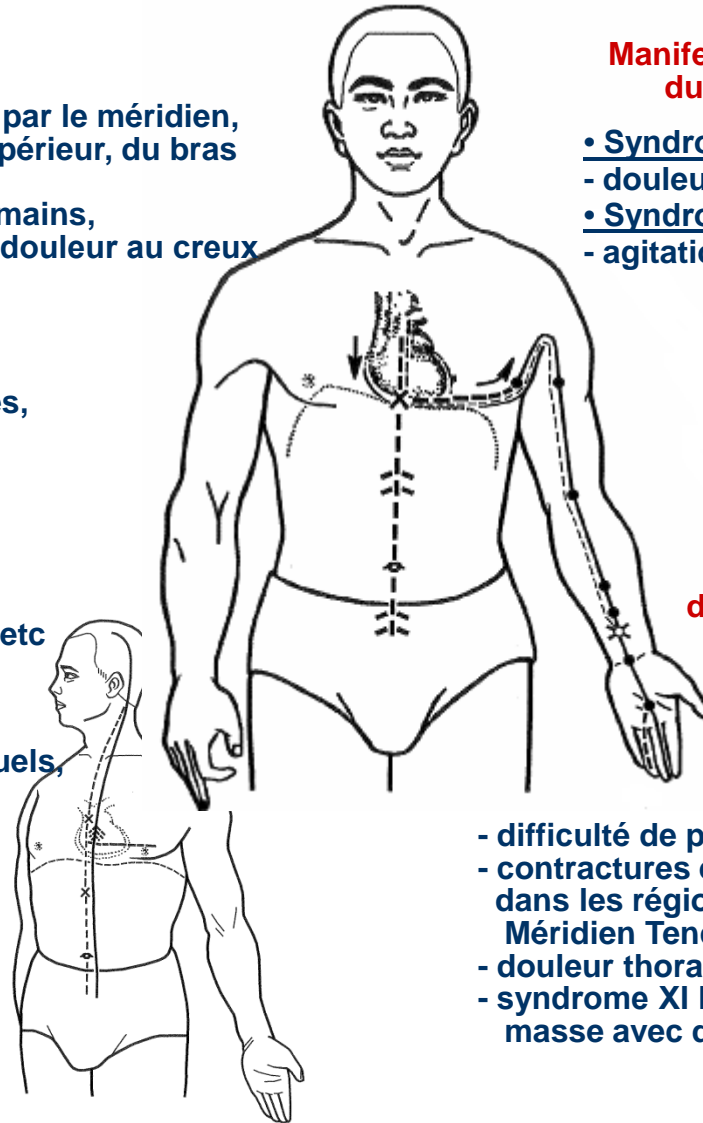
- DIAN KUANG, folie, délire, rires continuels,
- agitation, agitation anxieuse (XIN FAN)

## Manifestations cliniques du vaisseau LUO

- Syndrome de plénitude
  - douleur cardiaque.
- Syndrome de déficience
  - agitation anxieuse (XIN FAN).

## Manifestations cliniques du Méridien Tendino-Musculaire

- difficulté de préhension,
- contractures et crampes musculaires dans les régions traversées par le Méridien Tendino Musculaire,
- douleur thoracique,
- syndrome XI BEN (formation d'une masse avec dyspnée).





# SHOU SHAO YANG : T.R

## Maladies sur le trajet du méridien

- douleur sur le trajet du méridien,
- douleur et atteinte motrice du bord externe de l'épaule, (lu bras, du coude, de l'avant-bras et de l'annulaire,
- douleur de la joue, gonflement de la joue,
- douleur au canthus externe de l'œil, etc.

## Maladies des oreilles

- surdité, B.O.,
- douleur rétro-auriculaire.
- douleur et gonflement rétro-auriculaires, etc

## Maladies des yeux

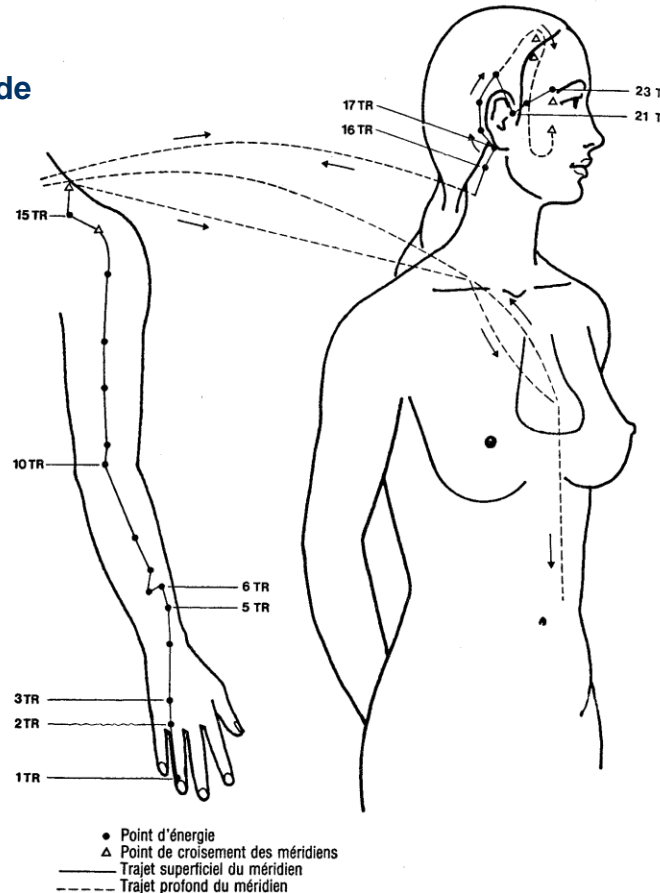
- douleur et rougeur des yeux,
- douleur au canthus externe de l'œil,

## Maladies de la gorge

- obstruction de la gorge avec douleur et gonflement de la gorge,
- gonflement du pharynx, etc.

## Divers

- plénitude abdominale, distension abdominale, distension et rigidité de l'abdomen inférieur,
- dysurie, énurésie,
- œdème,
- transpiration, etc.



## Manifestations cliniques du vaisseau LUO

- Syndrome de plénitude
- contractures de l'articulation du coude.
- Syndrome de déficience
- difficulté de flexion et d'extension du coude.

## Manifestations cliniques du Méridien Tendino-Musculaire

- difficulté de préhension,
- contractures et crampes musculaires dans les régions traversées par le Méridien TendinoMusculaire,
- langue enroulée

# ZU SHAO YANG : V.B

## Maladies sur le trajet du méridien

- douleur motrice sur le trajet du méridien. bord externe du thorax, hypocondres, côtes, face externe de la cuisse, face externe de la jambe entre le genou et le partie inférieure du péroné, malléole externe, 4e orteil,
- atteinte motrice de la face externe de la cuisse, du genou, de la jambe et du 4e orteil,
- incapacité de se tourner sur le côté,
- douleur et gonflement à l'aisselle,
- douleur et gonflement au creux sus-claviculaire,
- gonflement de la nuque,
- scrofule en forme de sabre (MA DAO XIA YING = terme collectif donné aux adénites tuberculeuses cervicales et axillaires ressemblant à un sabre ou à un chapelet)

## Maladies de la tête et de la région temporale

- céphalée, migraine,
- douleur au maxillaire, douleur à la partie molle située entre le menton et la pomme d'Adam (HAN TONG),
- douleur au canthus externe des yeux, etc.

## Maladies des oreilles

surdité, B.O., etc

## Maladies des yeux

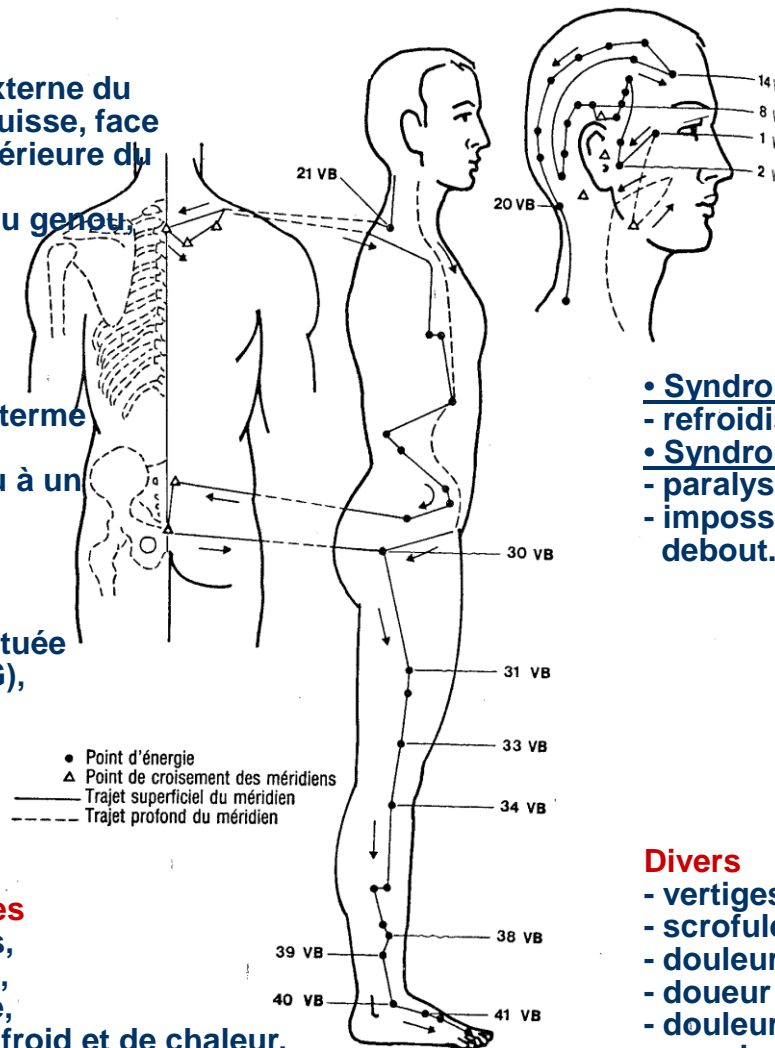
- éblouissements, etc.

## Maladies des hypocondres

douleur aux hypocondres, etc

## Maladies fébriles

- fièvre, frissons,
- transpirations,
- bouche amère,
- alternance de froid et de chaleur,
- malaria, etc.



## Manifestations cliniques du vaisseau LUO

- Syndrome de plénitude
- refroidissement des pieds.
- Syndrome de déficience
- paralysie du membre inférieur,
- impossibilité de se lever et de rester debout.

## Divers

- vertiges,
- scrofule,
- douleur aux côtes,
- douleur cardiaque,
- douleur abdominale,
- soupirs fréquents, etc.

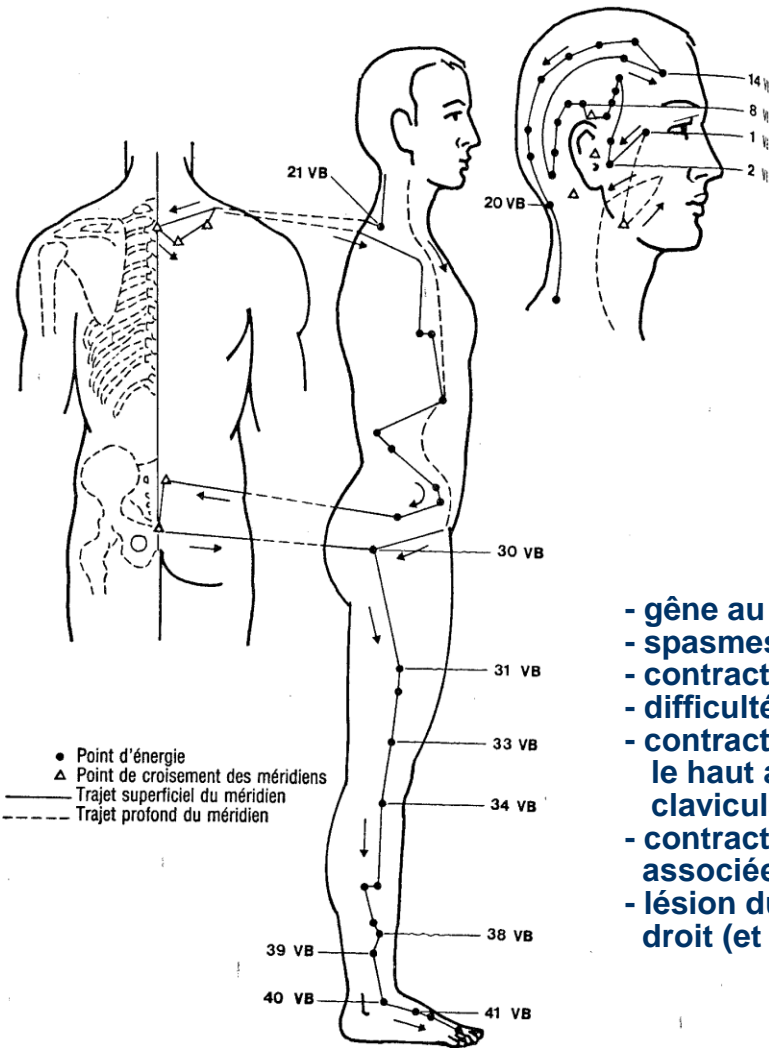
# ZU SHAO YANG : V.B

## Manifestations cliniques du vaisseau LUO

- Syndrome de plénitude
  - refroidissement des pieds.
- Syndrome de déficience
  - paralysie du membre inférieur,
  - impossibilité de se lever et de rester debout.

## Manifestations cliniques du Méridien Tendino-Musculaire

- gêne au 4e orteil,
- spasmes et raideur des muscles traversés par le méridien (4e orteil, genou, nuque),
- contracture irradiant au bord externe du genou,
- difficulté de flexion et d'extension. du genou,
- contracture du creux poplité irradiant vers l'avant au fémur et vers l'arrière à la fesse, vers le haut aux hypocondres avec douleur aux hypocondres, et même au creux sus claviculaire, au bord latéral du thorax et du cou avec spasme dans ces zones,
- contracture et douleur sur le trajet du Méridien Tendino-Musculaire du côté gauche associées à la parésie de l'œil du côté droit (et vice versa),
- lésion du Méridien Tendino-Musculaire sur la tempe gauche associée à la paralysie du pied droit (et vice versa).



# ZU JUE YIN : Foie

## Maladies sur le trajet du méridien

- maladies sur la face interne du membre inférieur,
- hernie,
- douleur de l'abdomen inférieur,
- chez la femme, douleur et gonflement de l'abdomen avec lombalgie,
- douleur de distension aux hypocondres,
- plénitude thoracique,
- sécheresse de la gorge,
- céphalée au vertex, etc.

## Maladies du Foie

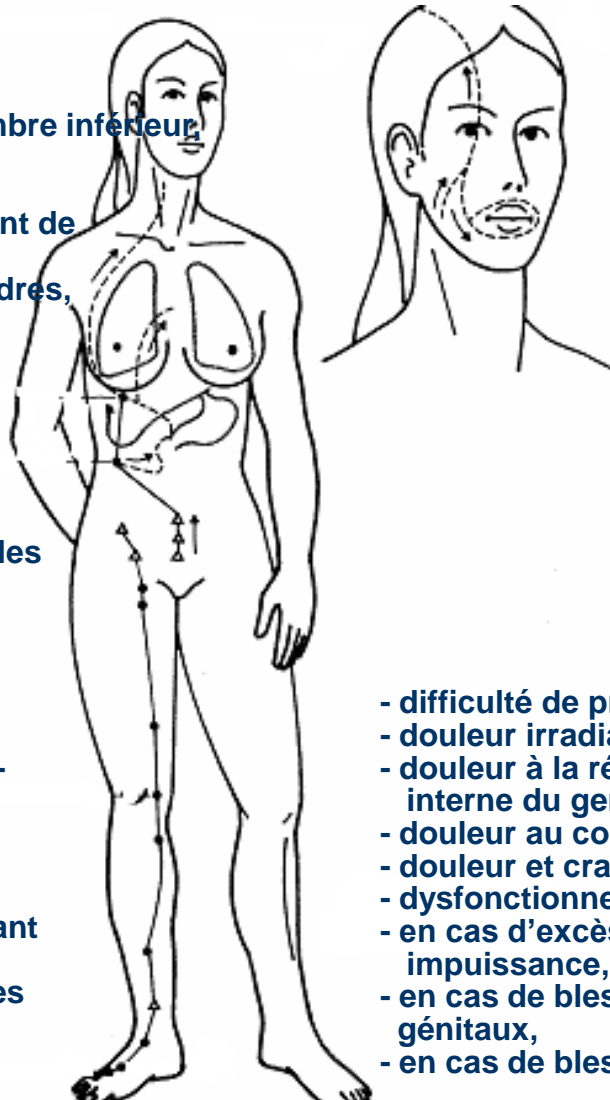
- nausées, vomissements,
- hoquet,
- troubles psychiques, maladies mentales

## Maladies urogénitales

- douleur et gonflement des testicules,
- énurésie, dysurie, rétention urinaire, - anurie, etc.

## Divers

- lombalgie, douleur lombaire empêchant le patient de se pencher,
- diarrhée, diarrhée liquidienne avec des aliments non digérés



## Manifestations cliniques du vaisseau LUO

- Reflux de l'énergie
- gonflement des testicules,
- hernie.
- Syndrome de plénitude
- hyperfonctionnement sexuel, priapisme.
- Syndrome de déficience
- prurit brusque à la région pubienne.

## Manifestations cliniques du Méridien Tendino-Musculaire

- difficulté de préhension du gros orteil.,
- douleur irradiant du gros orteil vers la malléole interne,
- douleur à la région antérieure de la malléole interne et au bord interne du genou,
- douleur au condyle interne du tibia,
- douleur et crampe sur la face interne de la cuisse,
- dysfonctionnement des organes génitaux,
- en cas d'excès sexuel: épuisement du JING des Reins avec impuissance,
- en cas de blessure par le froid pervers : rétraction des organes génitaux,
- en cas de blessure par la chaleur perverse : priapisme.

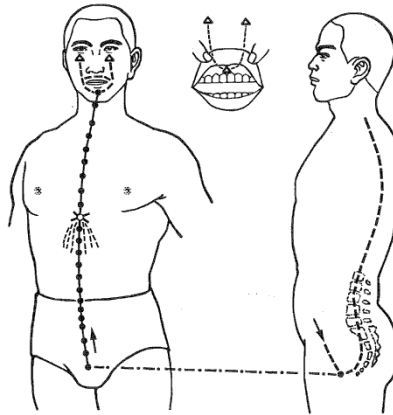
# 8 VAISSEAUX EXTRAORDINAIRES : REN MAI

## Maladies locales

abdomen, poitrine, cou, gorge, tête,  
visage, bouche et dents.

## REN MAI, ses points possèdent une influence générale

- maladies des Organes Entrailles (ZANG FU) :  
Poumon, Rate, Estomac, Intestins, Reins,
- maladie de la Vessie,
- maladies gynécologiques,
- maladies mentales pour certains points,
- effondrement du YANG, syndrome de  
prostration (TUO ZHENG) pour certains points



## Manifestations cliniques du vaisseau LUO

- Syndrome de plénitude
  - douleur de la paroi abdominale,
- Syndrome de déficience
  - prurit.

## Maladies du système urogénital

- douleur à la région génitale,
- leucorrhée, règles irrégulières, aménorrhée, métrorragie,
- avortement, rétention du fœtus mort,
- apoplexie du post-partum, douleur du sein,
- stérilité chez l'homme et chez la femme,
- émission nocturne,
- énurésie, dysurie (difficultés urinaires), rétention d'urine,  
hématurie, etc.

## Maladies de l'abdomen

- masses dans l'abdomen inférieur,
- douleur à la région épigastrique et à l'abdomen inférieur,
- affections de la région ombilicale, refroidissement à la  
région ombilicale,
- hernie, etc

## Maladies du tube digestif

- dentalgie,
- dysphagie,
- hoquet, vomissement,
- hémorroïdes,
- diarrhée, dysenterie, etc.

## Maladies du thorax

- toux,
- hémoptysie,
- asthme, etc.

## Maladies de la gorge

douleur et enflure de la gorge, etc.

# 8 VAISSEAUX EXTRAORDINAIRES : DU MAI

## Maladies locales

- région lombo-sacrée, dos, nuque, tête et visage, bouche et dents, gorge.

## DU MAI, ses points possèdent une influence générale

- maladies des Organes Entrailles (ZANG FU) correspondants,
- maladies mentales,
- maladies gynécologiques.

## Maladies mentales

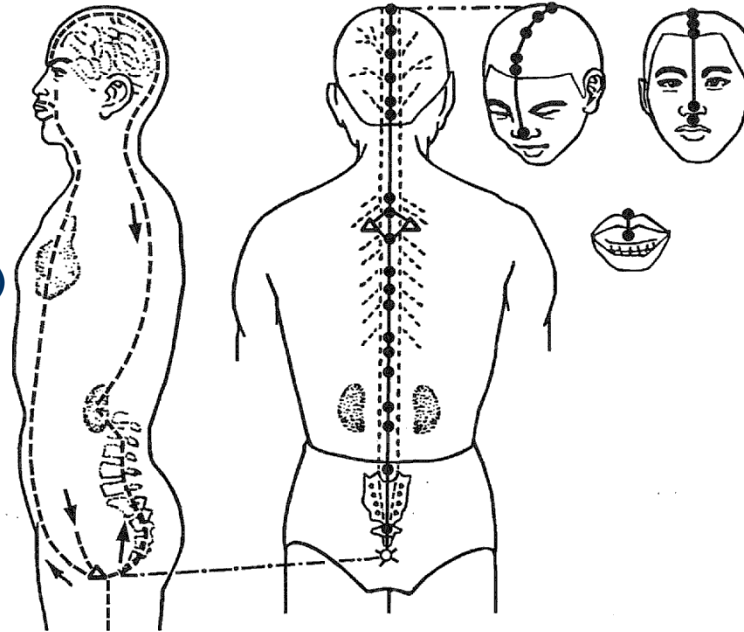
- hystérie, DIAN KUANG, surexcitation mentale, etc.

## Maladies du cerveau et du système nerveux

- opisthotonos, épilepsie, tétanos, tétanie,
- tremblements, convulsions, convulsions infantiles,
- apoplexie, aphasie apoplectique, corna,
- raideur et douleur du rachis et du dos, lumbago, etc.

## Maladies de la tête et du visage

- céphalée,
- rougeur et enflure des yeux, larmolement,
- douleur et enflure de la gorge et des dents,
- lourdeur de la tête,
- raideur de la nuque etc.



## Manifestations cliniques du vaisseau LUO

- Syndrome de plénitude
  - raideur du rachis,
- Syndrome de déficience
  - lourdeur de la tête,
  - tremblements de la tête.

## Maladies urogénitales

- émission nocturne, éjaculation précoce,
- impuissance, stérilité, etc.
- énurésie, etc.

## Maladies de l'abdomen

- hernie,
- hémorroïdes, prolapsus anal,

## Divers

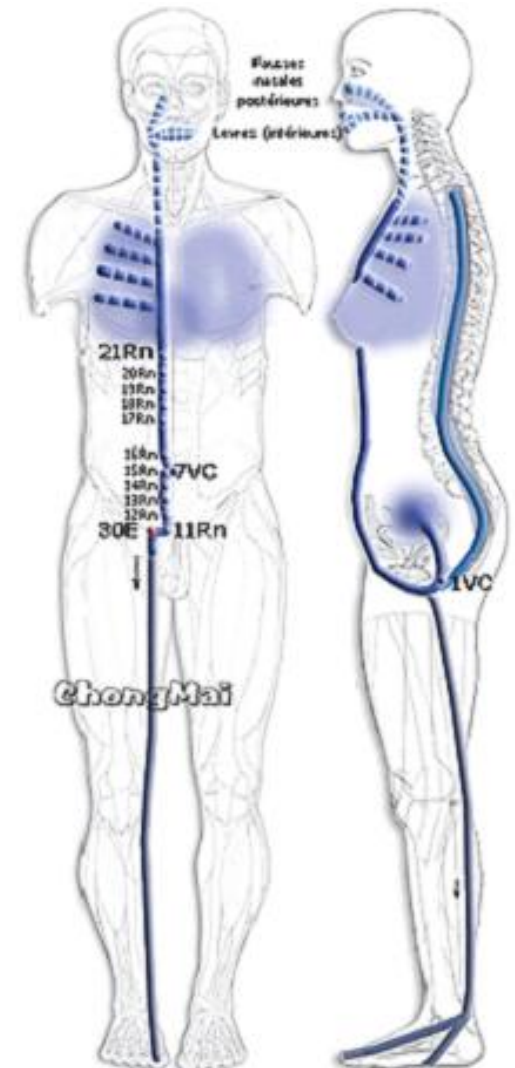
- douleur de la cuisse et du genou,
- engourdissement de la main et du pied,
- sueur nocturne,
- malaria,



# 8 VAISSEAUX EXTRAORDINAIRES : CHONG MAI

## Indications et manifestations cliniques

- douleur de la région péri-ombilicale,
- douleur, spasme et contracture à l'intérieur de l'abdomen,
- contracture à l'intérieur de l'abdomen avec reflux de l'énergie,
- douleur abdominale irradiant au. dos et aux lombes,
- douleur à l'abdomen et au thorax, obstruction thoracique et plénitude abdominale,
- sensation de reflux de Qi au cœur,
- JIE XIONG (accumulation de pervers dans le thorax, syndromes divers par accumulation de chaleur perverse associée à la rétention d'eau. YIN, de TAN ou de sang dans le thorax),
- douleur et plénitude de l'épigastre,
- distension aux hypocondres,
- asthme, dyspnée, respiration rapide, essoufflement,
- indigestion, hoquet, régurgitations, borborygmes, diarrhée, sang dans les selles,
- hémorragie intestinale, vomissement de sang,
- maladies gynécologiques, problèmes de règles, règles irrégulières, aménorrhée,
- métrorragie,
- stérilité, avortement habituel, naissance prématurée, rétention du placenta, syncope du postpartum, hypogalactie,
- malaria,
- œdème, etc

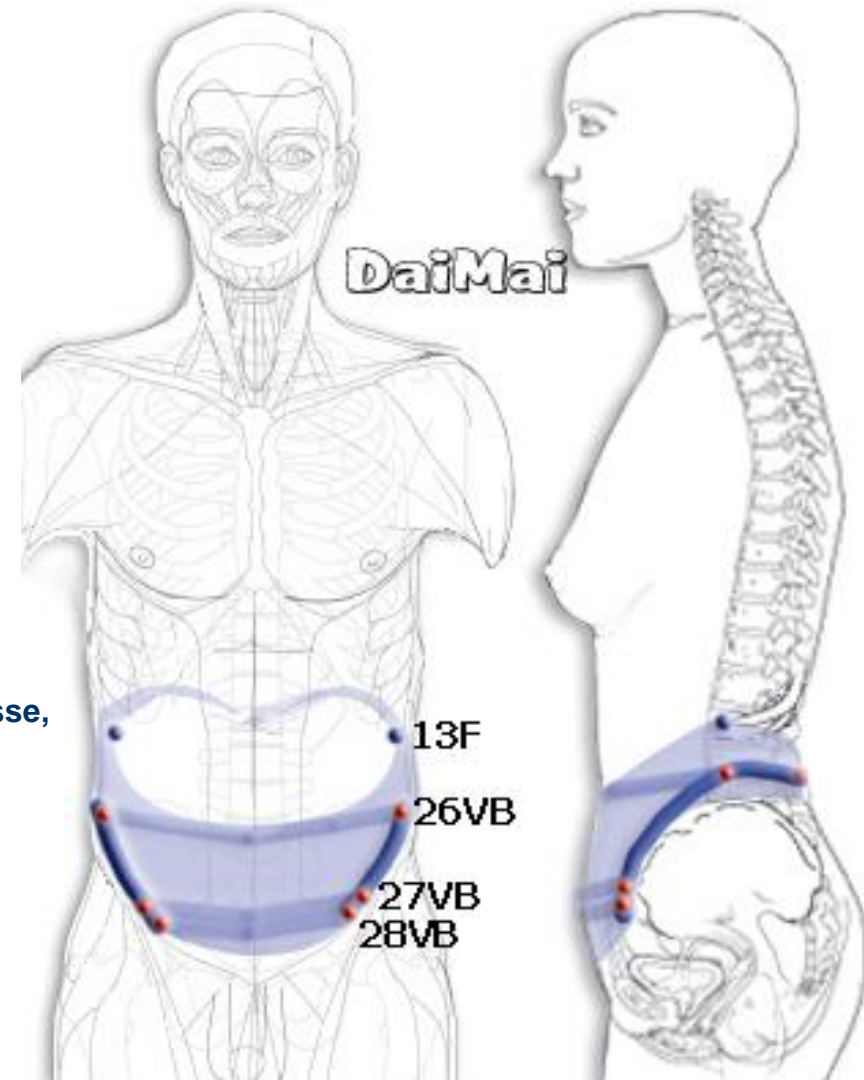




# 8 VAISSEAUX EXTRAORDINAIRES : DAI MAI

## Indications et manifestations cliniques

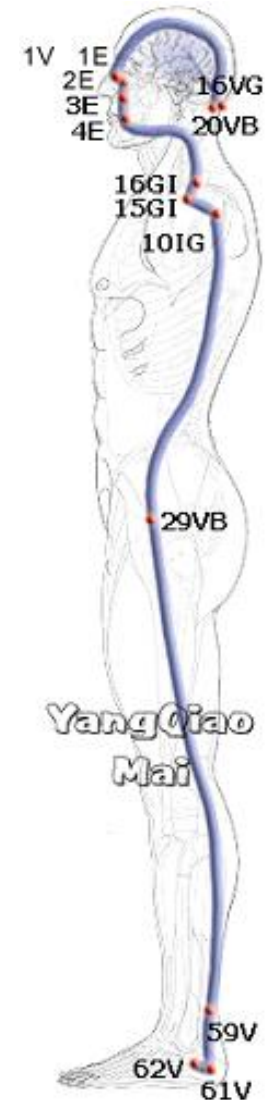
- douleur, distension et plénitude abdominales, douleur dans la région de l'ombilic, contracture sur les côtés de l'abdomen inférieur,
- douleur abdominale irradiant aux lombes,
- leucorrhées, avortement, prolapsus utérin, aménorrhée, règles irrégulières,
- émissions nocturnes,
- contracture et froid au périnée,
- flaccidité, faiblesse, manque de force, endolorissement et douleur des lombes, sensation de froid au
- lombes comme assis dans de l'eau froide,
- engourdissement, atrophie musculaire, faiblesse et atteinte motrice des membres inférieurs,
- paralysie des membres après apoplexie,
- manque de force, faiblesse et flaccidité du genou et du pied,
- incapacité à remuer le pied,
- contracture, douleur des membres, douleur à la face interne de la cuisse,
- douleur aux hypocondres et aux côtes,
- fièvre,
- céphalée,
- gonflement du cou et de la joue,
- rougeur et douleur des yeux,
- dentalgie,
- gonflem.ent de la gorge,
- vertiges,
- surdit ,
- urticaire, prurit cutané, etc.



# 8 VAISSEAUX EXTRAORDINAIRES : Yang QIAO Mai

## Indications et manifestations cliniques

- atrophie musculaire, engourdissement et paralysie du membre inférieur,
- pied bot valgus (pied dévié en dehors),
- contracture et spasme musculaires sur la face externe du membre inférieur et du corps,
- contracture, spasme des mains et des pieds,
- gonflement de la jambe,
- douleur et raideur du dos et des lombes,
- douleurs articulaires,
- maladies des yeux, douleur et rougeur des yeux,
- douleur à l'arcade sourcilière,
- insomnie, DIAN KUANG, épilepsie,
- frilosité, crainte du vent,
- transpiration spontanée, transpiration à la tête,
- céphalée,
- surdit ,
-  pistaxis,
-  d me du corps,
- action galactagogue, etc.



# Yin CIAO MAI

## Indications et manifestations cliniques

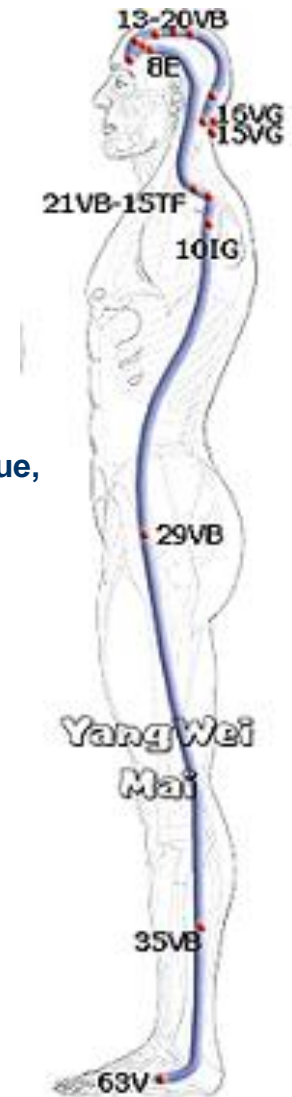
- hypersomnie, somnolence,
- impossibilité d'ouvrir les yeux,
- atrophie musculaire, engourdissement et paralysie du membre inférieur,
- douleur aux lombes irradiant au pubis et aux organes sexuels,
- contracture et spasme musculaires sur la face interne du membre inférieur et du corps,
- pied bot varus (pied dévié en dedans),
- douleur à l'abdomen inférieur,
- masses abdominales,
- rétention d'urine, douleur à la vessie,
- dystocie,
- borborygmes, diarrhée, constipation, hémorragie intestinale,
- vomissements, régurgitations, éructations,
- jaunisse,
- coma,
- épilepsie,
- obstruction de la gorge avec douleur de la gorge, pharyngite chronique,



# Yang Wei Mai

## Indications et manifestations cliniques

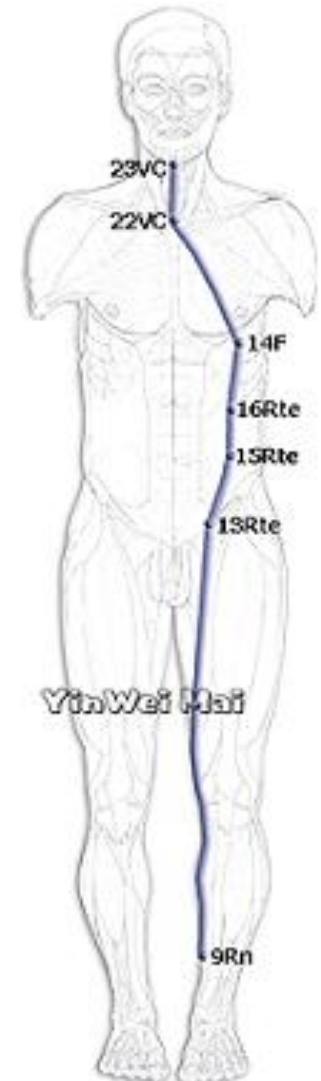
- syndrome BIAO avec crainte du froid et fièvre, alternance de froid et de chaleur,
- gonflement et douleur des articulations des membres,
- douleur et gonflement du talon,
- engourdissement et atteinte motrice des 4 membres, paraplégie,
- sensation de froid au genou,
- sensation de chaleur aux mains et aux pieds,
- douleur osseuse et musculaire du dos et de la hanche, douleur lombaire, céphalée et douleur à la nuque,
- rougeur et gonflement des yeux,
- douleur de l'arcade sourcilière,
- éblouissements,
- transpirations nocturnes,
- tétanos, etc.



# Yin Wei Mai

## Indications et manifestations cliniques

- syndrome LI,
- douleur et plénitude aux hypocondres,
- sensation de plénitude et d'oppression au thorax et au cœur,
- JIE XIONG (accumulation de pervers dans le thorax, syndromes divers par accumulation de chaleur perverse associée à la rétention d'eau YIN, de TAN ou de sang dans le thorax),
- douleur au thorax,
- douleur cardiaque, angi.ne de poitrine,
- douleur, plénitude et distension à l'épigastre,
- dyspepsie,
- borborygmes, diarrhée,
- régurgitations, hoquet,
- prolapsus anal,
- masses à l'abdomen,
- contraction des organes génitaux chez l'homme, douleur au pénis,
- fièvre typhoïde, malaria,
- troubles émotionnels, mélancolie, etc.



# Diagnostic par les POINTS SHU DU DOS

<b>Étiopathogénie</b>	<p>Des modifications pathologiques d'un méridien peuvent provoquer d'autres modifications pathologiques dans les régions traversées par le méridien et les autres méridiens en relation.</p> <p>Certaines modifications pathologiques objectives sont observables à la surface du corps du patient par le praticien teint, ecchymoses, BAN ZI-IEN (macule et papule), desquamation de la peau, traînées rougeâtres, etc.</p> <p>Le patient peut ressentir des sensations subjectives anormales à la localisation des modifications pathologiques douleur, sensibilité, engourdissement, gonflement, distension, crainte du froid, fièvre, etc.</p>		
	<p>Les modifications pathologiques des Organes Entrailles internes peuvent provoquer des phénomènes anormaux au niveau des points SHU du dos.</p> <p>Les points SHU du dos sont utilisés habituellement pour le diagnostic des modifications pathologiques des 5 Organes.</p>		
<b>Symptômes et signes</b>	<b>Points</b>	<b>Phénomènes anormaux</b>	<b>Maladies</b>
	V 21 (WEI SHU)	douleur	maladies de l'Estomac
	V 18 (GAN SHU)	douleur	maladies du Foie
	V 13 (FEI SHU)	douleur irradiant au dos douleur	maladies du Poumon
	V 43 (GAO HUANG SHU)		
	V 52 (ZHI SHI)	Douleur, douleur à la percussion	maladies des Reins et du système urogénital
	V 23 (SHEN SHU)		
BA LIAO (V 3i32, 33, 34)	douleur sourde	maladies du système reproducteur chez la femme	

# Diagnostic par les POINTS MU

<b>Étiopathogénie</b>	Les points MU sont utilisés habituellement pour le diagnostic des modifications pathologiques des 6 Entrailles.		
	<b>Points</b>	<b>Phénomènes anormaux</b>	<b>Maladies</b>
<b>Symptômes et signes</b>	P 1 (ZHONG FU)	douleur	maladies du Poumon
	F14 (QI MEN)	douleur, distension, plénitude	maladies du Foie
	RM 12 (ZHONG WAN)	douleur	maladies de l'Estomac
	RM 17 (TAN ZH ONG)	douleur aigue	maladies du Cœur
	RM 4 (GUAN YUAN)	douleur	maladies du système urogénital
	RM 5 (SHI MEN)	douleur, distension,	maladies du système urinaire



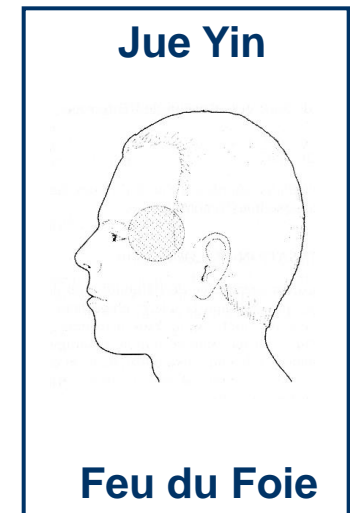
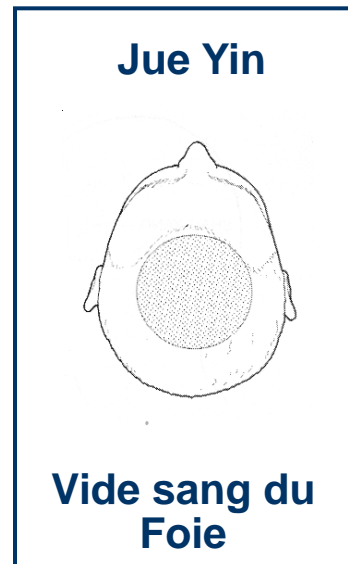
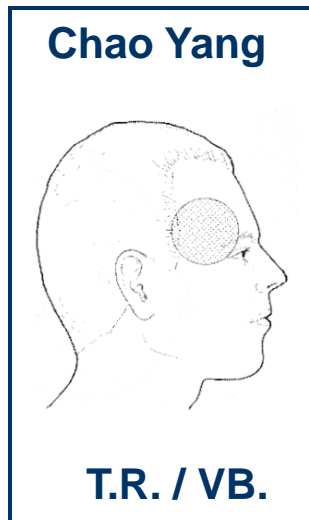
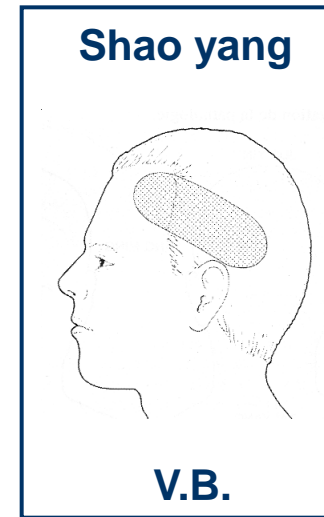
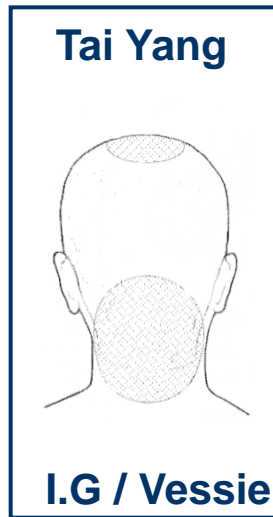
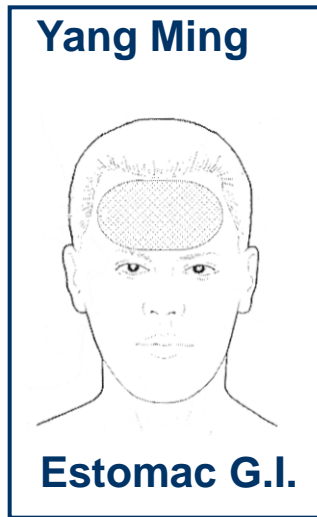
# Diagnostic par les POINTS HE Inférieurs

Étiopathogénie	Des sensations anormales sur les points HE inférieurs reflètent des modifications pathologiques sur les 6 Entrailles.		
Symptômes et signes	<b>Points</b>	<b>Phénomènes anormaux</b>	<b>Maladies</b>
	E 39 (XIA JU XU) (I.G)	douleur	appendicite aiguë
	E 37 (SHANG JU XU) (G.I.)		
	HM : LAN WEI		

# Diagnostic par les POINTS SHI

<b>Étiopatho génie</b>	Des phénomènes anormaux à certaines endroits du corps reflètent des modifications pathologiques particulières.		
<b>Symptômes et signes</b>	<b>Points</b>	<b>Phénomènes anormaux</b>	<b>Maladies</b>
	région de l'apophyse épineuse de C 7 et de L 5	papules brunes rouges granuleuses	Hémorroïdes : L2 & L4
	2 côtés de l'épine au-dessus de l'angle inférieur de l'omoplate	papules rouges granuleuses	tuberculose lymphoïde (& yeux)
	<b>Zones Douloureuses</b>		<b>Méridiens Atteints</b>
	douleur: hypocondres, abdomen inférieur		Foie
	douleur creux sus-claviculaire		Poumon
	céphalée frontale		YANG MING
	céphalée latérale		SHAO YANG
	céphalée occipitale et cervicale		TAI YANG
céphalée au vertex		JUE YIN	

# Diagnostic par les Céphalées



# Diagnostic par les trajets des méridiens

Étiopathogénie	Il peut exister des lignes cutanées parallèles aux trajets des méridiens.	
Symptômes et signes	<b>Méridiens</b>	<b>Dermatoses</b>
	MC, Poumon, Reins, Estomac	neurodermatite linéaire
	Cœur, Foie, Rate	eczéma linéaire
	MC, Reins, G.I., DU MAI	sclérodermie
	MC	kératose
	MC, Poumon, Reins, G.I.	lichen plan linéaire
	MC, Reins, Poumon, G.I., Rate, I.G., Vessie, DU MAI, REN MAI	Naevius linéaire

# Diagnostic par points sensibles sur le trajet des méridiens

<b>PRINCIPE</b>	- localiser les points sensibles à la pression en utilisant l'extrémité du pouce ou d'un instrument.	
<b>POINTS UTILISES</b>	- tous les points du corps, localisation (les points fréquemment utilisés : méridiens, oreilles, nez, visage, paumes de mains, plantes de pieds).	
<b>METHODE</b>	<ul style="list-style-type: none"> <li>- presser les points avec la pointe du pouce ou d'un instrument (manche d'aiguille par exemple),</li> <li>- poser le pouce de l'autre main à côté du point à presser,</li> <li>- presser de façon uniforme, - presser point par point,</li> <li>- ordre de pression: de haut en bas, de droite à gauche, de l'extérieur vers l'intérieur, du dos vers le ventre,</li> <li>- choix des points : en fonction du diagnostic et / ou des sensations du patient,</li> <li>- commencer par les points du méridien malade, puis continuer par les points des méridiens en relation.</li> </ul>	
<b>PATIENT</b>	douleur, endolorissement, engourdissement, distension, lourdeur, brûlure, chaleur, piqûre aiguës, choc, irradiation,	
<b>DIAGNOSTIC</b>	En fonction des points sensibles et des signes et symptômes présentés par le patient, déduire le méridien atteint et l'Organe Entrailles correspondant aux modifications pathologiques du méridien.	
<b>Symptômes et signes</b>	<b>Points sensibles</b>	<b>Méridien et Organe Entrailles malades</b>
	V.B. 32 (ZHONG DU) région du Foie dans l'oreille	maladies du Foie
	V 22 (SAN JIAO SHU), V 23 (SHEN SHU)	maladies des Reins
	E 34 (LIANG QIU), E 36 (ZU SAN LI)	maladies de l'Estomac
	MC 4 (XI MEN)	maladies du Cœur Thorax
	E 36 (ZU SAN LI), E37 (SHANG JU XU), Rt9 (YIN LIN QUAN), Rte 8 (DI JI)	maladies des Intestins
	F 14 (QI MEN), V.B. 24 (RI YUE), V 18 (GAN SHU), V 19 (DAN SHU), V 17 (GE SHU)	maladies de l'abdomen, du Foie et de la V.B.

# Diagnostic par la pression des points sensibles sur la paume de la MAIN

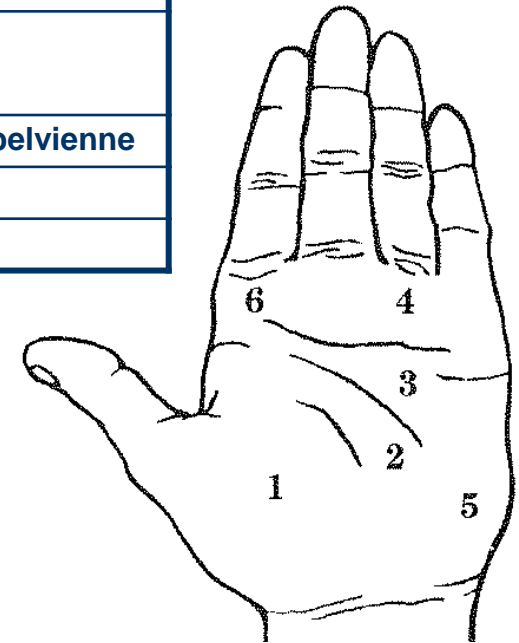
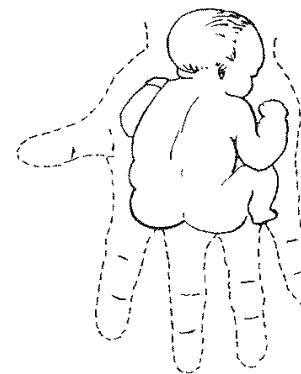
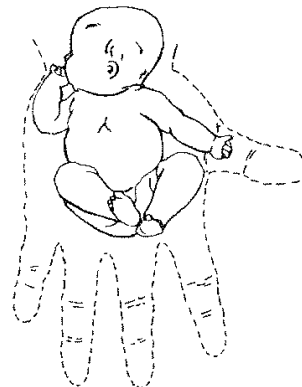
## Division de chaque paume de main en 6 zones correspondant aux Organes Entrailles

La paume est divisée en 6 zones en fonction de l'éminence thénar et de l'éminence hypothénar, et des plis de flexion de la paume. Mais la distribution n'est pas fixe.

Les Organes internes sont en étroite relation avec les paumes des mains par l'intermédiaire du système des JING LUO.

Zone	Appellation de la zone	Organes
1	région supérieure	organes de la cavité thoracique
2	région moyenne n°2	Organes de la cavité abdominale
3	région moyenne n°3	
4	Région inférieure	organes de la reproduction et urinaires dans la cavité pelvienne
5	éminence hypothénar	organes de la respiration
6	Racine de l'index	rectum, anus

La distribution des zones palmaires en correspondance avec les Organes Entrailles ressemble à un fœtus allongé sur la paume.


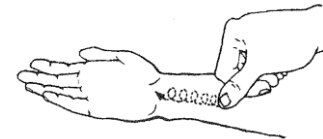
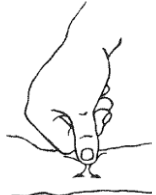
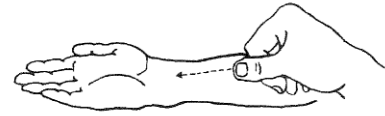


# Diagnostic par la pression des points sensibles sur la paume de la MAIN

<b>Applications cliniques</b>	<ul style="list-style-type: none"> <li>- méthode à utiliser avec souplesse et en association avec le diagnostic de la maladie.</li> <li>- traitement : acupuncture et / ou ventouses dans la région réactive (même quand une réaction palmaire n'est pas évidente, il est possible d'appliquer un traitement selon la distribution des Organes Internes sur la paume).</li> <li>- surveillance de la santé et prévention des maladies.</li> </ul>	
<b>METHODE</b>	<ul style="list-style-type: none"> <li>- presser la paume de main du patient de façon uniforme avec la pulpe du pouce, d'abord verticalement, puis horizontalement de haut en bas, en suivant la distribution des points correspondant aux Organes Entrailles.</li> <li>- en cas de réaction positive (endolorissement, engourdissement, douleur dans la région locale) sur une zone presser la zone de façon répétée afin de déterminer les points de diagnostic,</li> <li>- en cas de point sensible sur une main, presser le même point sur l'autre main en général, il existe une réaction sur les mêmes points des 2 mains, même si l'intensité de la réaction peut être différente sur les 2 mains.</li> </ul>	
<b>PATIENT</b>	endolorissement, engourdissement, distension, douleur, lourdeur.	
<b>DIAGNOSTIC</b>	La réaction dans une zone reflète le dysfonctionnement de l'Organe correspondant à la région.	
<b>Symptômes et signes</b>	<b>Sensations anormales</b>	<b>Modifications pathologiques</b>
	distension et douleur	inflammation
	endolorissement et engourdissement	maladies chroniques comme la tuberculose
	engourdissement	maladies complexes comme la cirrhose



# Diagnostic par points sensibles sur le trajet des méridiens

<b>Étiopathogénie</b>	<p>Le diagnostic par la palpation des méridiens est développé à partir du diagnostic par la palpation des points qui dépend principalement des sensations subjectives du patient à la pression des points.</p> <p>La palpation du trajet des méridiens doit se faire en association avec l'observation de l'apparence, de la forme, de l'état, de la couleur et de l'uniformité de la peau où le point du méridien est localisé</p>	
<b>PRINCIPE</b>	<ul style="list-style-type: none"> <li>- examiner les modifications pathologiques sur le trajet des méridiens afin de localiser les points spécifiques de réaction positive.</li> <li>- palper des objets de réaction positive sous la peau : objet en forme de tubercule, de corde, de fil ou d'œuf, sous les points SHU du dos, les points MU, les points XI.</li> </ul>	
<p style="text-align: center;"><b>Palpation des points SHU du dos et des points MU</b></p> <p>Ce sont les points principaux à palper avec le pouce ou l'index à la recherche d'objets de réaction positive sous la peau.</p>		<p style="text-align: center;"><b>Palpation des points XI</b></p> <p>Le trajet des méridiens circulant sur les extrémités est palpé et examiné, avec la pulpe du pouce, depuis le dos du poignet jusqu'au point XI La force exercée par le doigt doit être uniforme</p>
<p><b>Méthode de glissement frottement en cercles</b></p>	<p>- Définition : palpation légère de la couche superficielle le long du méridien en effectuant des cercles avec la pulpe du doigt.</p>	
<p><b>Méthode de glissement / frottement en cercles en appuyant</b></p>	<p>- Définition: ajouter une légère pression à la méthode précédente.</p> <p>- But: chercher des objets de réaction positive dans le tissu sous-cutané plus profond.</p>	
<p><b>Méthode de déplacement en zigzag comme le pincement d'une corde</b></p>	<p>- Définition : pression profonde en zigzag de l'extrémité du pouce.</p> <p>- But: chercher des objets de réaction positive en forme de corde dans le tissu sous-cutané profond.</p>	
<p><b>Méthode de poussée en ligne</b></p>	<p>- Définition examiner la surface du corps en poussant sur le trajet du méridien avec la pulpe du pouce, sur les points XI et la région lombo-sacrée.</p>	

# Réactions Positives

<b>Objets de réaction positive</b>	Base du diagnostic par la palpation du trajet du méridien avec la pulpe du doigt, il est possible de palper des objets de taille, de forme et de dureté différentes
<b>Objet de forme ronde</b>	<p>objet mobile, rond comme une balle, de tailles différentes (habituellement de la taille d'un grain de soja), de duretés différentes,</p> <ul style="list-style-type: none"> <li>- utiliser la méthode de glissement / frottement en cercles ou de glissement / frottement en cercles en appuyant,</li> <li>- souvent palpable d'un côté ou des 2 côtés de la tête dans la région de V.B. 20 (FENG CHI) et de V 10 (TIAN ZHU) chez un patient souffrant de céphalée ou de migraine.</li> </ul>
<b>Objet plat</b>	<ul style="list-style-type: none"> <li>- objet non mobile, de la taille d'une petit gâteau rond et plat, localisé dans la partie superficielle de la peau, mou, lisse,</li> <li>- à palper doucement,</li> <li>- palpable d'un côté ou des 2 côtés de V 52 (ZHI SHI) ou de V 23 (SHEN SHU) chez un patient souffrant d'émissions nocturnes, souvent dans les maladies chroniques.</li> </ul>
<b>Objet en forme de navette</b>	<p>objet mobile sous la peau, lisse, légèrement dur,</p> <ul style="list-style-type: none"> <li>- utiliser la méthode de glissement / frottement en cercles en appuyant,</li> <li>- souvent chez un patient souffrant d'inflammation aiguë.</li> </ul>
<b>Objet en forme d'œuf</b>	<ul style="list-style-type: none"> <li>- objet mobile sous la peau, lisse, mou ou dur,</li> <li>- palpable d'un côté ou des 2 côtés de V 23 (SHEN SHU) chez un patient souffrant de B.O.,</li> <li>- utiliser la méthode de glissement frottement en cercles</li> </ul>
<b>Objet en forme de corde</b>	<ul style="list-style-type: none"> <li>- objet aussi épais qu'une baguette ou aussi fin qu'un fil, de plusieurs cm de longueur, dur, mobile, très élastique,</li> <li>- utiliser la méthode de déplacement en zigzag comme le pincement d'une corde,</li> <li>- souvent palpable dans les maladies chroniques, corde fine palpable près de V 18 (GAN SFIU) chez un patient souffrant de maladie hépatique chronique.</li> </ul>

# Réactions Positives

<b>Objets en chaîne</b>	plusieurs objets ronds reliés.
<b>Gonflement sensible</b>	<ul style="list-style-type: none"><li>- gonflement sous la peau, de différentes tailles,</li><li>- de chaque côté de D 8 chez un patient souffrant de carcinome de l'estomac ou de l'œsophage</li></ul>
<b>Modifications morphologiques des points</b>	
	<ul style="list-style-type: none"><li>- bosse ou creux dans la peau,</li><li>- peau dure ou souple</li><li>- modifications de couleur et d'éclat de la peau,</li><li>- creux dans la peau sans élasticité près de V 20 (PI SHU) chez un patient chronique</li></ul>
<b>Intensité de la sensibilité du point</b>	
	<ul style="list-style-type: none"><li>- intensité de l'endolorissement, de l'engourdissement, de la douleur et de pressé,</li><li>- force de pression légère, moyenne ou forte,</li><li>- douleur intolérable en cas de pression légère : forte intensité (+++),</li><li>- douleur intolérable eu cas de pression moyenne: intensité moyenne (++),</li><li>- douleur légère en cas de pression forte faible intensité (±).</li></ul> souffrant de dyspepsie la distension au point

# Ordre de la Palpation

## Région Dorsale examiner les vertèbres

- de D 12 vers D I, de S 4 vers L 1 :
  - avec le pouce, appuyer doucement du bas vers le haut, à droite et à gauche de l'apophyse épineuse de la vertèbre,
  - examiner la distance (plus longue, plus courte) entre les apophyses épineuses,
  - observer s'il y a une déviation du rachis,
  - appuyer sur les 2 côtés de l'os iliaque et de l'omoplate.

## 1er trajet sur le dos:

- 0,5 CUN à l'extérieur du rachis, des 2 côtés,
- traitement point correspondant = point principal.

## 2e trajet sur le dos:

- 1,5 CUN à l'extérieur du rachis, des 2 côtés, points SHU du dos des Organes internes,
- réaction positive aux points SHU du dos ou aux points du méridien modifications pathologiques d'un Organe ou d'un méridien.

## 3e trajet sur le dos:

- 3 CUN à l'extérieur de la colonne, des 2 côtés, dont V 50 (WEI CANG), V 49 (YI SHE), V 52 (ZHI SHI).

## Région thoraco-abdominale:

- 12 points MU, RM 15 (JIU WEI).

## 4 membres:

- points XI des 12 méridiens réguliers.

## Autres points:

- points YUAN des 12 méridiens réguliers,

## REMARQUES SUR LA PALPATION DES POINTS:

### - points principaux de la palpation :

- points SHU du dos et points MU,
- ajouter les points XI (méthode de poussée) dans les maladies aiguës,
- ajouter des points spécifiques pour certaines maladies,
- palper le 1er et le 2e trajet de haut en bas

### - palper le 3e trajet de bas en haut ou de V 48 (YANG GANG) à D 10,

### - en cas d'objet de réaction positive :

- sur ou près d'un point utiliser ce point comme point de traitement.

# Sélection des points palpés pour le traitement

Points principaux du traitement	<ul style="list-style-type: none"> <li>- points principaux de traitement: points de réaction positive évidente,</li> <li>- habituellement: points SHU du dos, points MU, points YUAN,</li> <li>- gastralgie : objet de réaction positive en forme de corde à V 21 (WEI SHU) traitement.</li> </ul>		
Points de réaction positive	<ul style="list-style-type: none"> <li>- La réaction positive est la réaction de l'énergie et du sang des Organes internes où le méridien passe.</li> <li>- Les points de réaction positive sont pris comme points de traitement parce qu'il est possible de régulariser les fonctions des Organes internes en les stimulant.</li> <li>- Sur la base du concept de globalité et de la théorie des méridiens, les points SHU du dos sont les zones où l'énergie et le sang des Organes et des méridiens sont transportés.</li> <li>- Pour cette raison, ces points sont les points principaux à palper.</li> </ul>		
Symptômes et signes	<b>Système</b>	<b>Points</b>	<b>Localisation</b>
	système respiratoire	points de réaction positive de chaque côté de V 13 (FEI SHU), P 1 (ZHONG FU), RM 17 (TAN ZHONG)	D 3, D 5, D 11, L 2
	système circulatoire	points de réaction positive de chaque côté V14 (JUE YIN SHU) - V15 (XIN SHU)	D4, D5
	système digestif	points de réaction positive de chaque côté de V 18 (GAN SHU) - V 20 (PI SHU) - V 25 (DA CHANG SHU) V 27 (MAO CHANG SHU)	D5,D6, D9à D12
	système nerveux	points de réaction positive de chaque côté de V15(XINSHU) - V 14 (JUE YIN SHU) - V23(SHENSHU)	D 4 à D 9, L 2
	système urogénital	points de réaction positive de chaque côté de V 23 (SHEN SHU) V 28 (PANG GUANO SHU)	D5 à D7, de L2 au sacrum
	système locomoteur	V 23 (SHEN SHU) -V 19 (DAN SHU) -A SHI	

# Diagnostic selon la sensibilité à la chaleur

**Cette méthode, d'origine japonaise, permet également le diagnostic selon la théorie des JING LUO**

<b>Principe</b>	<p>Des bâtonnets d'encens (parfois, 1électricité) sont utilisés pour chauffer les 12 points JING distaux des mains et des pieds ou les points SHU du dos.</p> <p>La sensibilité à la chaleur est mesurée et comparée des 2 côtés afin d'analyser l'état de plénitude ou de déficience de chaque méridien et les déséquilibres.</p>
<b>Points utilisés</b>	<p>Les 12 points JING distaux se trouvent à l'angle unguéal externe ou interne des doigts et des orteils.</p> <p>Le point R 1 (YONG QUAN), difficile à utiliser dans cette méthode, est remplacé par le point situé à l'angle unguéal interne du 5e orteil et qui porte le nom de NET ZHT YTN</p>
<b>Méthode</b>	<p><b>1er possibilité</b></p> <ul style="list-style-type: none"><li>- chauffer les points JTNG distaux de chaque méridien les uns après les autres avec le bâtonnet d'encens enflammé,</li><li>- monter et descendre le bâtonnet à un rythme régulier (1/2 seconde par va-et-vient),</li><li>- compter le nombre de va-et-vient effectué jusqu'à ce que le patient sente très fortement la chaleur,</li><li>- noter le nombre de va-et-vient pour chaque point: indice de sensibilité à la chaleur du point.</li></ul> <p><b>2e possibilité</b></p> <ul style="list-style-type: none"><li>- chauffer les points JING distaux de chaque méridien les uns après les autres avec le bâtonnet d'encens enflammé,</li><li>- laisser le bâtonnet à une distance fixe du point, sans mouvement de montée et descente,</li><li>- chronométrer le temps qui s'écoule jusqu'à ce que le patient sente très fortement la chaleur.</li></ul>
<b>Analyse des résultats</b>	<p>indice élevé : plénitude.</p> <p>indice bas : déficience.</p>
<b>Traitement</b>	<p>- prendre le point JING distal ou le point SHU du méridien concerné afin de rééquilibrer.</p>
<b>Précaution</b>	<p>La chaleur doit être stable, ni trop forte, ni trop faible.</p> <p>- Quand il fait très froid, il est nécessaire d'abord de réchauffer les mains et les pieds du patient. Mesurer le nombre de va-et-vient ou le temps sur les points JING des doigts, puis sur les points JTNG des orteils.</p> <p>Si nécessaire, les points JING distaux peuvent être remplacés par les points SHU du dos.</p>